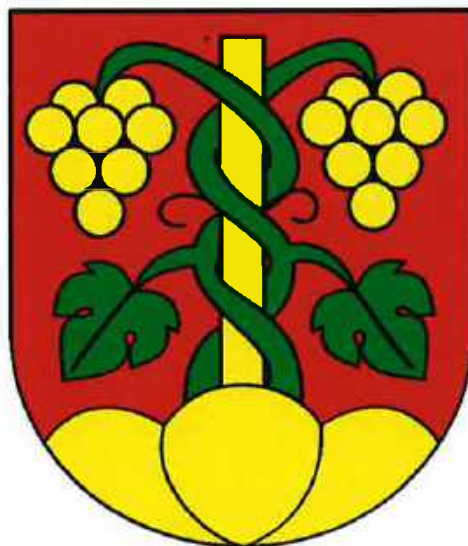


Einwohnergemeinde Wileroltigen

Budget 2026 nach HRM2

(gemäss Art. 29 Direktionsverordnung über den Finanzhaushalt der Gemeinden FHDV)



Genehmigung durch GR am 20.10.2025

Vorbericht Budget 2026

Inhalt

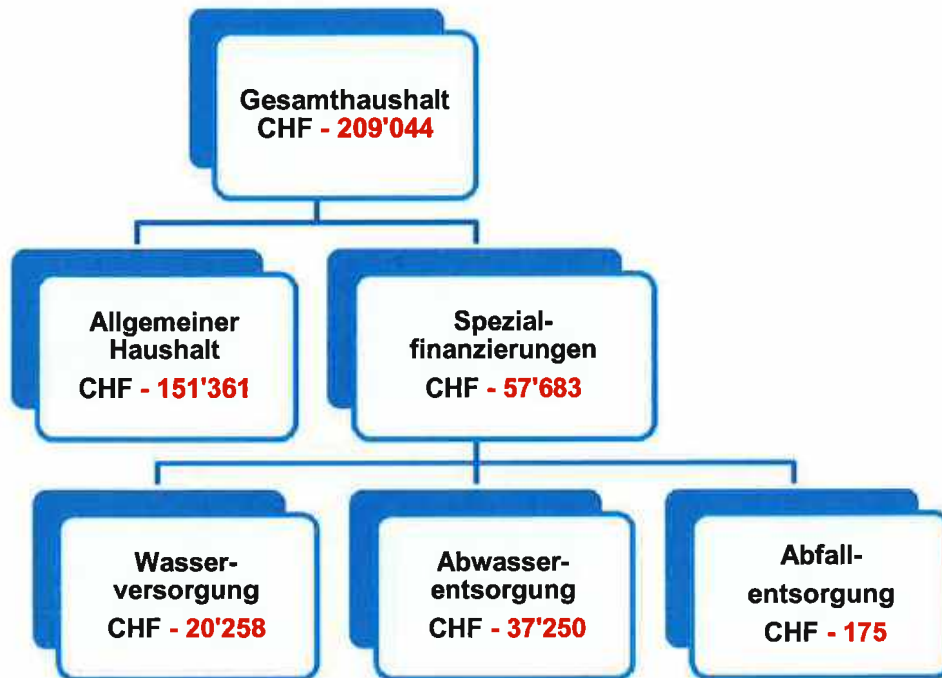
0	Auf einen Blick (Management Summary)	3
1	Rechnungslegungsgrundsätze Harmonisiertes Rechnungslegungsmodell 2 (HRM2)	4
1.1	Allgemeines	4
1.2	Abschreibungen.....	4
1.2.1	Bestehendes Verwaltungsvermögen (Übergangsbestimmungen Ziff. 4.1.1 bis 4.1.4 GV)	4
1.2.2	Sonderfälle Verwaltungsvermögen (Übergangsbestimmungen Ziff. 4.2.1 bis 4.2.3 GV)	5
1.2.3	Neues Verwaltungsvermögen	5
1.2.4	Zusätzliche Abschreibungen (Art. 84 GV).....	5
1.3	Investitionsrechnung / Aktivierungsgrenze.....	5
2	Erläuterungen	5
2.1	Allgemeines	5
2.2	Erfolgsrechnung	6
2.2.1	Erläuterung zur Entwicklung Personalaufwand.....	6
2.2.2	Erläuterung zur Entwicklung Sachaufwand.....	6
2.2.3	Erläuterung zur Entwicklung Steuerertrag.....	6
2.2.4	Erläuterung zur Entwicklung Finanz- und Lastenausgleich	7
2.2.5	Budgets der Spezialfinanzierungen.....	7
2.3	Investitionen	8
3	Ergebnis	10
3.1	Allgemeine Übersicht.....	10
3.2	Übersicht Gesamtergebnis Gemeinde	10
3.2.1	Erfolgsrechnung	10
3.2.2	Investitionsrechnung.....	10
3.2.3	Finanzierungsergebnis	11
3.3	Ergebnis Allgemeiner Haushalt	11
3.4	Ergebnis Spezialfinanzierung Wasserversorgung	12
3.5	Ergebnis Spezialfinanzierung Abwasserentsorgung.....	12
3.6	Ergebnis Spezialfinanzierung Abfallentsorgung.....	13
4	Erfolgsrechnung	14
4.1	Zusammenzug Erfolgsrechnung nach Sachgruppengliederung (mind. 2-stellige Kontenstufe).....	14
4.2	Zusammenzug Erfolgsrechnung nach funktionaler Gliederung (1-stellige Kontenstufe).....	15
5	Investitionsrechnung	16
5.1	Zusammenzug Investitionsrechnung nach funktionaler Gliederung (1-stellige Kontenstufe).....	16
6	Eigenkapitalnachweis	17
6.1	Auswertungen.....	17
6.2	Kommentare zu den Auswertungen	17



6.2.1	Spezialfinanzierungen im Eigenkapital (SG 290).....	17
6.2.2	Vorfinanzierungen (SG 293).....	17
6.2.3	Reserven (zusätzliche Abschreibungen, SG 294)	17
6.2.4	Neubewertungsreserve Finanzvermögen (SG 296).....	17
6.2.5	Bilanzüberschuss/-fehlbetrag (SG 299)	18
7	Antrag des Gemeinderates.....	18
8	Genehmigung Budget.....	19

Vorbericht Budget 2026

0 Auf einen Blick (Management Summary)



Das Wesentliche in Kürze:

- Das vorliegende Budget 2026 basiert auf einer Steueranlage von 1.60 und 1.2‰ Liegenschaftssteuer, sowie einer Feuerwehersatzabgabe von 14% der einfachen Steuer bzw. mind. CHF 60.00, max. CHF 450.00/Person.
- Als Basis für das Budget 2026 dienen den Verantwortlichen die Zahlen des Budget 2025, der Jahresrechnung 2024, sowie die Prognosedaten der KPG (Kantonale Planungsgruppe).

Die wesentlichen Abweichungen zum Vorjahresbudget 2025:

Steuerfinanzierter Haushalt:

1 Öffentliche Ordnung und Sicherheit, Verteidigung

- 0290 Mehraufwand für die Anschaffung eines Defibrillators, die Erneuerung der Elektrohauptverteilung beim Gemeindehaus, sowie den Fensterersatz bei den FC-Garderoben.

2 Bildung

- 2111/2120/2130 Gehalts- und Betriebskosten und Schülerbeiträge sind Schülerzahlenabhängig
- Das Leasing für die IT-Infrastruktur wird vorerst nicht erneuert für die Primarstufe, deshalb Minderaufwand für Informatik-Unterhalt.
- 2170 Weniger baulicher Unterhalt notwendig an der Liegenschaft der Basisstufe.
- Durch die Anpassung der Nutzungsdauer für Hochbauten im Schulbereich von 25 auf 331/3 Jahre, fallen die Abschreibungen geringer aus als in den Vorjahren.

3 Kultur, Sport und Freizeit

- 3290 Im 2026 ist kein Besuch/Empfang der Partnergemeinde in Nova Ves oder Wileroltigen geplant.

5 Soziale Sicherheit

- 5320/5799 Lastenausgleichszahlungen an Ergänzungsleistung und Sozialhilfe sind im Jahr 2026 um rund CHF 4'100.00 höher gegenüber dem Budget 2025.
- 5450 Die Ausgaben/Einnahmen für Betreuungsgutscheine wurden an die Vorjahreszahlen angepasst.



6 Gemeindestrassen

- 6150 Die Anschaffung eines Schneepflugs und erhöhte Sachversicherungsprämien sowie Steuern und Abschreibungen für den neuen Gemeindefraktort. Voraussichtlich geringerer Strassenunterhalt.
- Die Kosten für die Leerung der Schlamm-sammlerschächte (Dienstleistungen Dritter) werden künftig über die Spezialfinanzierung Abwasser abgerechnet, deshalb fallen sie in diesem Bereich weg.

7 Umweltschutz und Raumordnung

- 7410 Unterhaltsarbeiten am Maria-Brünnen Bach sind zusätzlich zum normalen Unterhalt mit 20'000.00 budgetiert, woran sich der Kanton, sowie auch die Gemeinde Kallnach voraussichtlich mit rund CHF 13'650 beteiligen.
- 7410 An den Wasserbauverband untere Saane sind Gemeindebeiträge in der Höhe von CHF 19'300.00 für den Gewässerrichtplan zu entrichten im Jahr 2026.

9 Steuern

- Die Berechnung der voraussichtlichen Einkommens- und Vermögenssteuern erfolgte aufgrund der 2. Rate im Jahr 2025 plus Zuwachs/Teuerung gemäss Empfehlung der Kantonalen Planungsgruppe (KPG). Im gesamten Bereich Allg. Gemeindesteuern wird mit einem Minderertrag von netto CHF 11'900.00 gerechnet.
- Am Gebäude der Gemeindeverwaltung ist eine Fassadenrenovation im Umfang von CHF 71'000.00 geplant, deren Kosten aus der Vorfinanzierung «Liegenschaften Finanzvermögen WEU» entnommen werden können.
- Im Finanzausgleich wird mit Mehreinnahmen von CHF 60'450.00 aus dem Disparitätenabbau und der Mindestausstattung gerechnet (aufgrund der sinkenden Steuerkraft).
- Die Vorschriften über die zusätzlichen Abschreibungen werden mit Änderung der Gemeindeverordnung (GV) vom 13.11.2024, 10 Jahre nach Einführung von HRM2 aufgehoben. Der Bestand in der Höhe von CHF 593'729.74 (Konto 29400.01) wird einmalig auf den Bilanzüberschuss (Konto 29990.01) übertragen. Voraussichtlicher Bestand 31.12.2026 CHF 1'791'722.00.

Spezialfinanzierte Bereiche:

7101 Spezialfinanzierung (SF) Wasserversorgung

- Die Grund- und Verbrauchsgebühren wurden gegenüber dem Vorjahresbudget gesenkt.
- Die Einlage in den Werterhalt ist aufgrund des neuen Generellen Wasserversorgungsplanung (GWP) sowie den geplanten Investitionen neu berechnet und CHF 8'175.00 tiefer budgetiert als im Jahr 2025.

7201 Spezialfinanzierung (SF) Abwasserentsorgung

- Die Grund- und Verbrauchsgebühren erfahren gegenüber dem Vorjahresbudget keine Anpassung.
- Das Budget weist keine wesentlichen Änderungen gegenüber dem Vorjahr 2025 aus, bis auf das, dass die Kosten für die Reinigung der Schlamm-sammler über die SF Abwasser und nicht mehr über den Steuerhaushalt finanziert werden (+ CHF 8'000.00).

Investitionen:

- Investitionen sind im steuerfinanzierten Haushalt im Umfang von **CHF 206'000.00**. Im spezialfinanzierten Bereich Wasserversorgung sind **CHF 26'000.00**, in der Abwasserentsorgung **CHF 110'000.00** geplant. Diese werden nach Fertigstellung / Inbetriebnahme in der jeweiligen Funktion linear abgeschrieben (siehe Punkt 2.3 geplante Investitionen).

1 Rechnungslegungsgrundsätze Harmonisiertes Rechnungslegungsmodell 2 (HRM2)

1.1 Allgemeines

Das Budget 2026 wurde nach dem Rechnungslegungsmodell HRM2, gemäss Art. 70 Gemeindegesetz (GG, [BSG 170.11]), erstellt.

1.2 Abschreibungen

1.2.1 Bestehendes Verwaltungsvermögen (Übergangsbestimmungen Ziff. 4.1.1 bis 4.1.4 GV)

Das per 1.1.2016 bestehende Verwaltungsvermögen betrug Null Franken. Damit sind keine Abschreibungen auf dem bestehenden Verwaltungsvermögen vor Einführung von HRM2 zu tätigen.



1.2.2 Sonderfälle Verwaltungsvermögen (Übergangsbestimmungen Ziff. 4.2.1 bis 4.2.3 GV)

Verwaltungsvermögen in den Bereichen Wasser und Abwasser:

Lineare Abschreibung in der Höhe der Einlage in die Spezialfinanzierung im Jahr vor der Einführung, d.h. im Bereich Wasser mit CHF 14'100.-; im Bereich Abwasser mit CHF 47'893.-.

Per 31.12.2015 hatte die Gemeinde Wileroltigen kein abzuschreibendes Verwaltungsvermögen in den Bereichen Wasser und Abwasser, damit sind auch in den Spezialfinanzierungen Wasser und Abwasser keine Abschreibungen auf bestehendem Verwaltungsvermögen vor Einführung von HRM2 zu tätigen.

1.2.3 Neues Verwaltungsvermögen

Auf neuen Vermögenswerten, d.h. nach Einführung von HRM2, werden die planmässigen Abschreibungen nach Anlagekategorien und Nutzungsdauer (Anhang 2 GV) berechnet. Die Abschreibungen erfolgen linear nach Nutzungsdauer. Sie werden direkt in den einzelnen Funktionen belastet (Art. 83 i.V. mit Anhang 2 GV).

Die Abschreibungen auf neuem Verwaltungsvermögen betragen im Jahr 2026 **CHF 84'875.00** (allgemeiner Haushalt und SF). Davon werden in der SF Abwasser **CHF 6'250.00** auf Investitionsbeiträgen abgeschrieben.

1.2.4 Zusätzliche Abschreibungen (Art. 84 GV)

Die Vorschriften über die zusätzlichen Abschreibungen werden mit der Änderung der Kantonalen Gemeindeverordnung vom 13.11.2024, zehn Jahre nach der Einführung des HRM2 aufgehoben. Die Auflösung des Kontos zusätzliche Abschreibungen (29400.01) passiert einmalig zu Gunsten des Bilanzüberschusses (29990.01) im Jahr 2026. Somit fällt die Bildung bzw. Auflösung von zusätzlichen Abschreibungen ab dem Jahr 2026 vollständig weg.

1.3 Investitionsrechnung / Aktivierungsgrenze

Der Gemeinderat belastet einzelne Investitionen bis zum Betrag von CHF 20'000.00 (allgemeiner Haushalt) bzw. CHF 10'000.00 (Spezialfinanzierungen Wasser, Abwasser und Abfall) (maximale Aktivierungsgrenze gemäss Art. 79a GV CHF 25'000.00 bei einer Gemeindegrösse < 1000 EinwohnerInnen) der Erfolgsrechnung. Er verfolgt dabei eine konstante Praxis.

2 Erläuterungen

2.1 Allgemeines

Dem Budget 2026 liegen folgende Ansätze zugrunde:

Ansätze in der Kompetenz der Gemeindeversammlung:

Steueranlage:	1.60 Einheiten der einfachen Steuer
Liegenschaftssteuer:	1.2 ‰ des amtlichen Wertes

Ansätze in der Kompetenz des Gemeinderats:

Feuerwehrdienstpflichtersatz	14 % der einfachen Steuer, mindestens CHF 60.00, maximal CHF 450.00
Hundetaxe	CHF 60.00 pro Hund

Wasser-, Abwasser- und Abfallgebühren gemäss den gültigen Reglementen

Wassergebühren	<u>Grundgebühr:</u>
	CHF 6.50 pro LU für die ersten 50 LU *
	CHF 4.50 pro LU für die weiteren 100 LU *
	CHF 3.60 für jeden weiteren LU *
	CHF 25.00 Miete pro Nebenzähler *
	<u>Verbrauchsgebühr:</u>
	CHF 1.00 pro m ³ bis 3'000 m ³ *
	CHF 0.75 für jeden weiteren m ³ *



Abwassergebühren	<u>Grundgebühr:</u> CHF 10.00 pro LU * <u>Verbrauchsgebühr:</u> CHF 2.20 pro m ³ Wasserverbrauch für Schmutzwasser * <u>Regenwassergebühr für entwässerte Fläche/ m²:</u> CHF 29.00 pro 100 m ² (bis 400m ²) * CHF 25.00 pro weitere 100 m ² (401 bis 600 m ²) * CHF 20.00 pro weitere 100 m ² (601 bis 800 m ²) * CHF 15.00 pro weitere 100 m ² (ab 801 m ²) * Angebrochene 100 m ² werden jeweils aufgerundet
Abfallgebühren	<u>Grundgebühr:</u> CHF 7.00 pro Person <u>Verbrauchsgebühr:</u> CHF 2.00 pro 35l-Sack CHF 3.50 pro 60l-Sack CHF 6.00 pro 110l-Sack CHF 45.00 pro Container

* zzgl. Mehrwertsteuer

Aufgeführt sind die gültigen Wasser-, Abwasser- und Abfallgebühren des Jahres 2025. Diese werden im Jahr 2026 in Rechnung gestellt und sind damit Grundlage der vorliegenden Budgetzahlen.

2.2 Erfolgsrechnung

2.2.1 Erläuterung zur Entwicklung Personalaufwand

Der Personalaufwand (Entschädigungen, Besoldungen, Sozialversicherungen) liegt gegenüber dem Vorjahresbudget um 0.1% höher. Im Vergleich zur Rechnung 2024 ist er um 10.8% höher. Personalwechsel sowie höhere Weiterbildungskosten erklären die Kostensteigerung gegenüber dem Vorjahr 2024.

2.2.2 Erläuterung zur Entwicklung Sachaufwand

Der Sachaufwand nimmt gegenüber dem Budget 2025 um 1% zu. Im Vergleich zur Rechnung 2024 ist der Sachaufwand um 38,4% höher.

Es sind wie meistens einige ausserordentliche Positionen geplant (siehe Management Summary). Erfahrungsgemäss können nicht alle budgetierten Projekte ausgeführt werden bzw. fallen nicht alle Unterhaltsarbeiten auch an, weshalb hier jeweils grössere Abweichungen zu verzeichnen sind.

2.2.3 Erläuterung zur Entwicklung Finanzaufwand

Der Finanzaufwand nimmt gegenüber dem Budget 2025 um 113,7% zu. Zum Budget 2024 liegt er im Vergleich rund 195,8% höher. Begründen lassen sich die Abweichungen einerseits durch den höheren Unterhaltsbedarf an der Liegenschaft Oberdorf 35a, deren Kosten jedoch der Vorfinanzierung Liegenschaften Finanzvermögen entnommen werden können, andererseits durch die Zinsen des angestiegenen Fremdkapitals.

2.2.4 Erläuterung zur Entwicklung ausserordentlicher Aufwand

Der ausserordentliche Aufwand ist um 164,7% höher als im Budget 2025 und 2,4% höher als im Budget 2024. Begründet werden die Abweichungen durch die Einlage in die Vorfinanzierung Liegenschaften Finanzvermögen WEU. Im Jahr 2025 wurde mit einer Einlage von 1% und im 2024 sowie 2026 mit 3% Einlage des Gebäudeversicherungswertes gerechnet.

2.2.5 Erläuterung zur Entwicklung Steuerertrag

Die Steuerprognose basiert auf der Berechnung der Finanzplanungshilfe des Kantons Bern, den Prognoseannahmen der Kantonalen Planungsgruppe und den Hochrechnungen aufgrund der 2. Rate 2025 bzw. Vorjahreszahlen der Gemeinde.



Der Bilanzüberschuss der Gemeinde Wileroltigen betrug per Ende 2024 CHF 1'522'824.68. Aufgrund der Abschaffung der zusätzlichen Abschreibungen erfolgt ein einmaliger Übertrag des Kontostandes 29400.01 (zusätzliche Abschreibungen CHF 593'729.74) auf den Bilanzüberschuss, was diesen voraussichtlich per 31.12.2026 auf CHF 1'806'921.42 ansteigen lässt. Das Amt für Gemeinden und Raumordnung empfiehlt einen Bestand von 3-5 Steuerzehnteln, was für Wileroltigen einem Betrag von ca. CHF 200'000.- entsprechen würde. Der Gemeinderat verfolgt deshalb einen konstanten Abbau und plant, in den folgenden Jahren einen kalkulierten Aufwandüberschuss zu erzielen. Der Bilanzüberschuss soll auf ca. CHF 500'000.00 gesenkt werden. Mit der schrittweisen Senkung der Steueranlage im Jahr 2021 auf 1.70 und ab 2023 auf 1.60 wurde der Abbau eingeleitet.

Bei Erreichen des angestrebten Bilanzüberschusses muss die Steueranlage neu festgesetzt werden. Gemäss Finanzplanung 2025-2030 und je nach Investitionsvolumen wird das voraussichtlich nach 2030 der Fall sein. Hauptsächlich aufgrund Auflösung bzw. der Übertragung der zusätzlichen Abschreibungen auf das Konto des Bilanzüberschusses per 2026.

Die Einkommenssteuern der natürlichen Personen wurden rund 8'000.00 tiefer als 2025 budgetiert. Die Sonderveranlagungen und die Gewinnsteuern JP, sind schwer voraussehbar, der Ertrag wird daher vorsichtig und mit einem Mittelwert budgetiert.

2.2.6 Erläuterung zur Entwicklung Finanz- und Lastenausgleich

Durch den Rückgang der Steuererträge der letzten zwei Jahre steigen die Erträge der Gemeinde aus dem Finanzausgleich (Disparitätenabbau/Mindestausstattung). Zahlungen an die Lastenverteiler steigen ab 2026 erneut an.

Finanz- und Lastenausgleich	Rechnung			Budget	
	2023	2024	2025	2025	2026
Lehrergehälter (netto, ohne Oberstufe)	179'751.70			186'450.00	189'650.00
Sozialhilfe	192'142.85	207'894.70	217'935.00		239'600.00
Ergänzungsleistungen	84'680.00	86'649.00	83'069.00		87'000.00
Familienzulagen	1'505.00	1'285.00	883.00		1'900.00
Öffentlicher Verkehr	24'297.00	23'246.00	24'944.00		29'000.00
Neue Aufgabenteilung	68'502.00	68'298.00	67'912.00		68'600.00
Total Lastenverteiler	550'878.55		581'193.00		615'750.00
Disparitätenabbau	81'985.00	82'159.00	101'658.00		118'920.00
Mindestausstattung	0.00	0.00	19'540.00		43'390.00
Geografisch-topografische Lasten	68'502.00	68'535.00	68'901.00		68'900.00
Soziodemografische Lasten	2'073.00	3'013.00	2'234.00		2'280.00
Total Finanzausgleich	152'560.00		192'333.00		233'490.00
Nettoaufwand	398'318.55		388'860.00		382'260.00
Bevölkerungszahl nach FILAG	373	373		375	385
Ordentlicher Steuerertrag (FILAG)	705'844.00	728'198.00		732'350.00	764'257.00
Steueranlagezehntel	43'835.00	45'284.00		45'363.00	47'357.00
Nettoaufwand in % Steuerertrag	56.4%		53.0%		50.0%

2.2.7 Budgets der Spezialfinanzierungen

2.2.7.1 Wasserversorgung

Die Einlage in den Werterhalt Wasserversorgung wird für das Jahr 2026 analog Vorjahr auf 60% festgesetzt. Die Einlage in den Werterhalt ist aufgrund des neuen Generellen Wasserversorgungsplanung (GWP)



sowie den geplanten Investitionen neu definiert und mit CHF 17'125.00 budgetiert worden. Investitionen im Bereich Wasser werden mit HRM2 nach ihrer Nutzungsdauer abgeschrieben.

Um den zu hohen Rechnungsausgleich in der Höhe von CHF 621'984.07 auf den Zielwert von ca. CHF 200'000.00 abtragen zu können, wurden die Gebühren per 1.1.2025 gesenkt (erfolgswirksam in der Jahresrechnung 2025). Aufgrund der Priorisierung der Reduzierung des Rechnungsausgleiches wird auf die Umbuchung eines Betrages aus dem geografisch-topografischen Beitrag in die Spezialfinanzierung Wasserversorgung verzichtet.

Der Bereich Wasserversorgung ist stark davon abhängig, wie viele Leitungsbrüche pro Jahr verzeichnet werden. Mit den bereits getätigten und den noch folgenden Investitionen sollte diese Gefahr jedoch verringert werden. Längerfristig ist mindestens eine ausgeglichene Spezialfinanzierung Wasser vorgeschrieben.

Aufwandüberschuss Wasserrechnung 2026	CHF	20'258.00
Schlechterstellung gegenüber Budget 2025	CHF	14'405.00
Schlechterstellung gegenüber Rechnung 2024	CHF	51'321.28

2.2.7.2 Abwasserentsorgung

Die Einlage in den Werterhalt Abwasserentsorgung wird analog Vorjahr für das Jahr 2026 auf 60% festgesetzt. Die Höhe der Einlage in den Werterhalt wird jährlich aufgrund der vergangenen Investitionen angepasst und entspricht einem provisorischen Schätzwert für das Budget 2026 von CHF 54'300.00. Investitionen im Bereich Abwasser werden mit HRM2 nach ihrer Nutzungsdauer abgeschrieben.

Die Grund- und Verbrauchsgebühren bleiben im Vergleich zum Vorjahr 2025 unverändert. Der zu hohe Rechnungsausgleich von CHF 301'111.56 kann gemäss Budget wie gewünscht abgetragen werden. Eine erneute Überprüfung der Gebühren wird jährlich und das nächste Mal für das Budgetjahr 2027 erfolgen.

Aufgrund der Priorisierung der Reduzierung des Rechnungsausgleiches wird auf die Umbuchung eines Betrages aus dem geografisch-topografischen Beitrag in die Spezialfinanzierung Abwasserentsorgung verzichtet. Längerfristig ist eine mindestens ausgeglichene Spezialfinanzierung Abwasser vorgeschrieben.

Ab 2016 verlangt der Bund von den Abwasserreinigungsanlagen, die noch keine Mikroverunreinigungsstufe besitzen, einen Beitrag von CHF 9.00 pro angeschlossenen Einwohner. Diese Abgabe soll via Grundgebühr auf die Gebührenzahler überwält werden. Der Gemeinderat verzichtet auch für 2026 auf diese Überwälzung. Eine entsprechende Anpassung in Zukunft kann nicht ausgeschlossen werden.

Aufwandüberschuss Abwasserrechnung 2026	CHF	37'250.00
Besserstellung gegenüber Budget 2025	CHF	8'000.00
Schlechterstellung gegenüber Rechnung 2024	CHF	55'006.81

2.2.7.3 Abfallentsorgung

Die Abfallrechnung 2026 schliesst mit einem Aufwandüberschuss von CHF 175.00 ab, welcher dem Rechnungsausgleich entnommen werden kann. Investitionen sind im Jahr 2026 keine geplant.

Aufwandüberschuss Abfallrechnung 2026	CHF	175.00
Besserstellung gegenüber Budget 2025	CHF	110.00
Schlechterstellung gegenüber Rechnung 2024	CHF	254.04

2.3 Investitionen

Nachfolgende Investitionen sind für das Jahr 2026 geplant und liegen den Berechnungen der Kapitalkosten (Abschreibungen, Zinsen) zugrunde. Diese Investitionen können erst nach Vorliegen eines entsprechenden Verpflichtungskredites ausgeführt werden! Erfahrungsgemäss sind Anpassungen und Verschiebungen zu erwarten.

Die Investitionen sind sorgfältig und gut geplant und werden jeweils in 3 Kategorien aufgeteilt und umgesetzt – Zwangsbedarf – Entwicklungs- und Wunschbedarf.



Projekte Steuerhaushalt	Brutto	Beiträge Subventionen	Netto
Öff. Beleuchtung, Ersatz Strassenlampen durch LED	32'000	0	32'000
Haselhofstrasse, Einbau neuer Belag	89'000	0	89'000
Neuanschaffung Gemeindetraktor	85'000	0	85'000
Total Steuerhaushalt	206'000	0	206'000

Projekte Wasserversorgung	Brutto	Beiträge Subventionen	Netto
Generelle Wasserversorgungsplanung (GWP)	26'000	0	26'000
Total Wasserversorgung	26'000	0	26'000

Projekte Abwasserentsorgung	Brutto	Beiträge Subventionen	Netto
Generelle Entwässerungsplanung (GEP), Überarbeitung, Grobplanung	15'000	0	15'000
Zustandsaufnahme private Anschlüsse	10'000	0	10'000
Investitionsbeitrag ARA-Verband Kerzers (Leitung Kerzers – Galmiz TRA)	46'000	0	46'000
Investitionsbeitrag ARA-Verband Kerzers (RÜB und Schneckenhebewerk)	39'000	0	39'000
Total Abwasserentsorgung	110'000	0	110'000

Projekte Abfallentsorgung	Brutto	Beiträge Subventionen	Netto
2026 keine neuen Investitionen geplant	0	0	0
Total Abfallentsorgung	0	0	0

Gesamtinvestitionen	342'000	0	342'000
----------------------------	----------------	----------	----------------

Die planmässigen Abschreibungen betragen laut Budget 2026 CHF 84'875.00. Davon sind CHF 0.00 Abschreibungen auf «bestehendem» Verwaltungsvermögen HRM1, CHF 53'050.00 Abschreibungen des Steuerhaushalts, CHF 10'625.00 Abschreibungen in der Spezialfinanzierung (SF) Wasserversorgung und CHF 14'950.00 Abschreibungen der SF Abwasserentsorgung. Ausserdem werden in der SF Abwasser CHF 6'250.00 auf Investitionsbeiträgen abgeschrieben.



3 Ergebnis

3.1 Allgemeine Übersicht

	Budget 2026	Budget Vorjahr	Jahresrechnung 2024
Jahresergebnis ER Gesamthaushalt (SG 90)	-209'044	-208'860	32'736.73
Jahresergebnis ER Allgemeiner Haushalt (SG 900)	-136'161	-173'472	-16'162.40
Jahresergebnis gesetzliche Spezialfinanzierungen (SG 901)	-57'683	-35'388	48'899.13
Steuerertrag natürliche Personen (SG 400)	761'500	771'950	727'152.95
Steuerertrag juristische Personen (SG 401)	6'550	8'500	3'653.65
Liegenschaftssteuer (SG 4021)	69'600	68'000	66'864.25
Nettoinvestitionen (SG 5 ./ 6)	342'000	776'000	178'997.66

3.2 Übersicht Gesamtergebnis Gemeinde

3.2.1 Erfolgsrechnung

3.2.2 Investitionsrechnung

Ergebnisse	Budget 2026	Budget 2025	Rechnung 2024
Erfolgsrechnung			
Betrieblicher Aufwand	1'975'905	2'013'480	1'740'310.35
Betrieblicher Ertrag	1'747'292	1'747'902	1'665'751.73
Ergebnis aus betrieblicher Tätigkeit	-228'613	-265'578	-74'558.62
Finanzaufwand	119'120	55'740	40'262.90
Finanzertrag	111'450	115'890	186'638.90
Ergebnis aus Finanzierung	-7'670	60'150	146'376.00
Operatives Ergebnis	-236'283	-205'428	71'817.38
Ausserordentlicher Aufwand	57'261	21'632	55'875.00
Ausserordentlicher Ertrag	84'500	18'200	16'794.35
Ausserordentliches Ergebnis	27'239	-3'432	-39'080.65
Gesamtergebnis Erfolgsrechnung	-209'044	-208'860	32'736.73
Investitionsrechnung			
Investitionsausgaben	342'000	776'000	208'228.66
Investitionseinnahmen			29'231.00
Ergebnis Investitionsrechnung	-342'000	-776'000	-178'997.66



3.2.3 Finanzierungsergebnis

Selbstfinanzierung / Finanzierungsergebnis	Budget 2026	Budget 2025	Rechnung 2024
Ergebnis Gesamthaushalt	-209'044	-208'860	32'736.73
Abschreibung Verwaltungsvermögen	78'625	74'300	50'016.20
Einlagen in Fonds und Spezialfinanzierungen	71'425	80'700	81'623.85
Entnahmen aus Fonds und Spezialfinanzierungen	-46'750	-47'725	-26'161.30
Wertberichtigung Darlehen Verwaltungsvermögen	0	0	0.00
Wertberichtigung Beteiligungen Verwaltungsvermögen	0	0	0.00
Abschreibungen Investitionsbeiträge	6'250	6'000	5'868.00
Einlagen in das Eigenkapital	57'261	21'632	55'875.00
Entnahmen aus dem Eigenkapital	-84'500	-18'200	-16'794.35
Selbstfinanzierung	-126'733	-92'153	183'164.13
Nettoinvestitionen			
Investitionsausgaben	342'000	776'000	208'228.66
Investitionseinnahmen	0	0	29'231.00
Nettoinvestitionen	342'000	776'000	178'997.66
Finanzierungsergebnis	-468'733	-868'153	4'166.47

3.3 Ergebnis Allgemeiner Haushalt

Ergebnisse	Budget 2026	Budget 2025	Rechnung 2024
Erfolgsrechnung			
Betrieblicher Aufwand	1'700'270	1'729'275	1'510'201.03
Betrieblicher Ertrag	1'527'450	1'495'735	1'383'927.98
Ergebnis aus betrieblicher Tätigkeit	-172'820	-233'540	-126'273.05
Finanzaufwand	115'820	50'640	35'291.55
Finanzertrag	110'040	114'140	184'482.85
Ergebnis aus Finanzierung	-5'780	63'500	149'191.30
Operatives Ergebnis	-178'600	-170'040	22'918.25
Ausserordentlicher Aufwand	57'261	21'632	55'875.00
Ausserordentlicher Ertrag	84'500	18'200	16'794.35
Ausserordentliches Ergebnis	27'239	-3'432	-39'080.65
Gesamtergebnis Erfolgsrechnung	-151'361	-173'472	-16'162.40

**3.4 Ergebnis Spezialfinanzierung Wasserversorgung**

Ergebnisse	Budget 2026	Budget 2025	Rechnung 2024
Erfolgsrechnung			
Betrieblicher Aufwand	93'000	105'970	71'492.22
Betrieblicher Ertrag	71'442	98'517	100'548.95
Ergebnis aus betrieblicher Tätigkeit	-21'558	-7'453	29'056.73
Finanzaufwand			
Finanzertrag	1'300	1'600	2'006.55
Ergebnis aus Finanzierung	1'300	1'600	2'006.55
Operatives Ergebnis	-20'258	-5'853	31'063.28
Ausserordentlicher Aufwand			
Ausserordentlicher Ertrag			
Ausserordentliches Ergebnis			
Gesamtergebnis Erfolgsrechnung	-20'258	-5'853	31'063.28

3.5 Ergebnis Spezialfinanzierung Abwasserentsorgung

Ergebnisse	Budget 2026	Budget 2025	Rechnung 2024
Erfolgsrechnung			
Betrieblicher Aufwand	152'450	149'050	130'249.29
Betrieblicher Ertrag	118'500	124'900	152'977.45
Ergebnis aus betrieblicher Tätigkeit	-33'950	-24'150	22'728.16
Finanzaufwand			
Finanzertrag	3'300	5'100	4'971.35
Ergebnis aus Finanzierung	-3'300	-5'100	-4'971.35
Operatives Ergebnis	-37'250	-29'250	17'756.81
Ausserordentlicher Aufwand			
Ausserordentlicher Ertrag			
Ausserordentliches Ergebnis			
Gesamtergebnis Erfolgsrechnung	-37'250	-29'250	17'756.81



3.6 Ergebnis Spezialfinanzierung Abfallentsorgung

Ergebnisse	Budget 2026	Budget 2025	Rechnung 2024
Erfolgsrechnung			
Betrieblicher Aufwand	30'185	29'185	28'367.81
Betrieblicher Ertrag	29'900	28'750	28'297.35
Ergebnis aus betrieblicher Tätigkeit	-285	-435	-70.46
Finanzaufwand			
Finanzertrag	110	150	149.50
Ergebnis aus Finanzierung	110	150	149.50
Operatives Ergebnis	-175	-285	79.04
Ausserordentlicher Aufwand			
Ausserordentlicher Ertrag			
Ausserordentliches Ergebnis			
Gesamtergebnis Erfolgsrechnung	-175	-285	79.04



4 Erfolgsrechnung

4.1 Zusammenzug Erfolgsrechnung nach Sachgruppengliederung (mind. 2-stellige Kontenstufe)

Sachgruppen	Budget 2026		Budget 2025		Rechnung 2024		
	Aufwand	Ertrag	Aufwand	Ertrag	Aufwand	Ertrag	
AUFWAND							
30	Personalaufwand	343'340	0	342'965	0	309'744.17	0.00
31	Sach- und übriger Betriebsaufwand	470'720	0	465'630	0	340'031.78	0.00
33	Abschreibungen	78'625	0	74'300	0	50'016.20	0.00
34	Verwaltungsvermögen						
34	Finanzaufwand	119'120	0	55'740	0	40'262.90	0.00
35	Einlagen in Fonds und Spezialfinanzierungen	71'425	0	80'700	0	81'623.85	0.00
36	Transferaufwand	1'011'795	0	1'049'885	0	958'894.35	0.00
38	Ausserordentlicher Aufwand	57'261	0	21'632	0	55'875.00	0.00
39	Interne Verrechnungen	23'900	0	21'650	0	22'586.50	0.00
3	TOTAL AUFWAND	2'176'186	0	2'112'502	0	1'859'034.75	0.00
ERTRAG							
40	Fiskalertrag	0	885'650	0	890'950	0.00	848'890.90
41	Regalien und Konzessionen	0	17'100	0	17'100	0.00	17'022.00
42	Entgelte	0	232'500	0	264'650	0.00	298'099.45
43	Verschiedene Erträge	0	0	0	0	0.00	1'243.00
44	Finanzertrag	0	111'450	0	115'890	0.00	186'638.90
45	Entnahmen aus Fonds und Spezialfinanzierungen	0	46'750	0	47'725	0.00	26'161.30
46	Transferertrag	0	565'292	0	527'477	0.00	474'335.08
48	Ausserordentlicher Ertrag	0	84'500	0	18'200	0.00	16'794.35
49	Interne Verrechnungen	0	23'900	0	21'650	0.00	22'586.50
4	TOTAL ERTRAG	0	1'967'142	0	1'903'642	0.00	1'891'771.48
ABSCHLUSS							
90	Abschluss Erfolgsrechnung		209'044		208'860	32'736.73	
9	ABSCHLUSSKONTEN		209'044		208'860	32'736.73	
GESAMTTOTAL							
		2'176'186	2'176'186	2'112'502	2'112'502	1'891'771.48	1'891'771.48

**4.2 Zusammenzug Erfolgsrechnung nach funktionaler Gliederung (1-stellige Kontenstufe)**

Funktionale Gliederung	Budget 2026		Budget 2025		Rechnung 2024	
	Aufwand	Ertrag	Aufwand	Ertrag	Aufwand	Ertrag
0 Allgemeine Verwaltung Nettoergebnis	376'045	23'680 352'365	343'435	23'680 319'755	304'786.73	20'932.40 283'854.33
1 Öffentliche Ordnung und Sicherheit, Verteidigung Nettoergebnis	74'020	50'825 23'195	79'895	51'425 28'470	85'130.96	37'512.25 47'618.71
2 Bildung Nettoergebnis	545'800	302'715 243'085	620'150	328'250 291'900	546'177.71	299'744.69 246'433.02
3 Kultur, Sport und Freizeit, Kirche Nettoergebnis	21'905	0 21'905	26'605	0 26'605	9'204.17	0.00 9'204.17
4 Gesundheit Nettoergebnis	3'850	0 3'850	3'800	0 3'800	1'314.10	0.00 1'314.10
5 Soziale Sicherheit Nettoergebnis	378'480	15'100 363'380	392'450	26'100 366'350	348'087.71	13'136.24 334'951.47
6 Verkehr und Nachrichtenübermittlung Nettoergebnis	150'650	6'100 144'550	139'630	6'300 133'330	112'705.99	5'954.00 106'751.99
7 Umweltschutz und Raumordnung Nettoergebnis	368'325	295'585 72'740	352'470	292'445 60'025	318'814.47	290'506.90 28'307.57
8 Volkswirtschaft Nettoergebnis	3'190 13'810	17'000	3'035 13'965	17'000	4'695.39 12'226.61	16'922.00
9 Finanzen und Steuern Nettoergebnis	253'921 1'211'260	1'465'181	151'032 1'216'270	1'367'302	177'016.65 1'046'208.75	1'223'225.40
Total Aufwand	2'176'186		2'112'502		1'907'933.88	
Total Ertrag		2'176'186		2'112'502		1'907'933.88
Aufwandüberschuss		0		0		0.00
Ertragsüberschuss	0		0		0.00	



5 Investitionsrechnung

5.1 Zusammenzug Investitionsrechnung nach funktionaler Gliederung (1-stellige Kontenstufe)

Funktionale Gliederung	Budget 2026		Budget 2025		Rechnung 2024	
	Ausgaben	Einnahmen	Ausgaben	Einnahmen	Ausgaben	Einnahmen
0 Allgemeine Verwaltung Nettoausgaben/-einnahmen	0	0	0	0	1'727.55	7'601.00
		0		0	5'873.45	
2 Bildung Nettoausgaben/-einnahmen	0	0	0	0	9'828.85	0.00
		0		0		9'828.85
3 Kultur, Sport und Freizeit, Kirche Nettoausgaben/-einnahmen	0	0	0	0	89.20	15'230.00
		0		0	15'140.80	
6 Verkehr und Nachrichtenübermittlung Nettoausgaben/-einnahmen	206'000	0	49'000	0	75'798.50	0.00
		206'000		49'000		75'798.50
7 Umweltschutz und Raumordnung Nettoausgaben/-einnahmen	136'000	0	727'000	0	120'784.56	6'400.00
		136'000		727'000		114'384.56
Total Investitionsausgaben	342'000		776'000		208'228.66	
Total Investitionseinnahmen		0		0		29'231.00
Nettoinvestition		342'000		776'000		178'997.66
Überschuss Investitionsrechnung	0		0		0.00	



6 Eigenkapitalnachweis

Das Eigenkapital zeigt die Ursachen der Veränderung des Eigenkapitals. Aus der Neubewertung des Finanzvermögens können sich Bewertungsreserven-Veränderungen ergeben.

6.1 Auswertungen

Nachweis über das voraussichtliche Eigenkapital:

Eigenkapital per 01.01.2025		Veränderungsnachweis				Voraussichtliches Eigenkapital per 31.12.2026			
CHF		aus Budget laufendes Jahr (+/-)		aus Budgetjahr (+/-)		CHF			
29	Eigenkapital	4'022'921		-172'453		-805'338	29	Eigenkapital	3'640'285
290	Verpflichtungen (+) bzw. Vorschüsse (-) gegenüber Spezialfinanzierungen	1'015'655		-51'713		-72'608	290	Verpflichtungen (+) bzw. Vorschüsse (-) gegenüber Spezialfinanzierungen	891'334
29000	SF Feuerwehr einseitig	62'580	4510 01 Entnahme SF Feuerwehr einseitig	-16'325	4510 01 Entnahme SF Feuerwehr einseitig	-14'925	29000	SF Feuerwehr einseitig oder	31'330
29001	SF Wasserversorgung	621'985	9011 01 Aufwandüberschuss	-5'853	9011 01 Aufwandüberschuss	-20'258	29001	SF Wasserversorgung	595'874
29002	SF Abwasserentsorgung	301'111	9011.01 Aufwandüberschuss	-29'250	9011.01 Aufwandüberschuss	-37'250	29002	SF Abwasserentsorgung	234'611
29003	SF Abfall	29'979	9011 01 Aufwandüberschuss	-285	9011 01 Aufwandüberschuss	-175	29003	SF Abfall	29'519
2900x	SF Übertragung VV nach Art. 85a GV	0					2900x	SF Übertragung VV nach Art. 85a GV	0
293	Vorfinanzierungen	681'225		52'732		12'361	293	Vorfinanzierungen	746'318
29300	Liegenschaften FV	40'381	3893 01 Einlage in SF WE LG FV	21'632	3893 01 Einlage in SF WE LG FV	57'261	29300	Allgemeiner Haushalt	-23'807
			4893 01 Entnahme aus WE LG FV	-18'200	4893 01 Entnahme aus WE LG FV	-84'500			
29301	Wasserversorgung Werterhalt	201'977	3510.11 Einlage in SF WE gemäss Wiederbeschaffungswert	25'300	3510.11 Einlage in SF WE gemäss Wiederbeschaffungswert	17'125	29301	Wasserversorgung Werterhalt	223'377
			4510.11 Entnahme aus WE (Gegenwert Abschreibungen)	-10'400	4510.11 Entnahme aus WE (Gegenwert Abschreibungen)	-10'625			
29302	Abwasserentsorgung Werterhalt	438'867	3510.11 Einlage in SF WE gemäss Wiederbeschaffungswert	55'400	3510.11 Einlage in SF WE gemäss Wiederbeschaffungswert	54'300	29302	Abwasserentsorgung Werterhalt	506'367
			4510.11 Entnahme aus WE (Gegenwert Abschreibungen)	-21'000	4510.11 Entnahme aus WE (Gegenwert Abschreibungen)	-21'200			
294	Reserven	593'730		0		-593'730	294	Reserven	0
29400	Zusätzliche Abschreibungen	593'730	3894 01 Einlagen in finanzpolitische Reserven	0	3894 01 Einlagen in finanzpolitische Reserven	-593'730	29400	Zusätzliche Abschreibungen	0
296	Neubewertungsreserve Finanzvermögen	210'911		0		0	296	Neubewertungsreserve Finanzvermögen	210'911
29600	Neubewertungsreserve FV	147'568	4896 01 Entnahme aus Neubewertungsreserve				29600	Neubewertungsreserve FV	147'568
29601	Schwankungsreserve	63'343			3896 01 Einlage in Schwankungsreserve		29601	Schwankungsreserve	63'343
29990	Bilanzüberschuss						29990	Einm. Übertrag Zus. Abschr.	593'730
299	Bilanzüberschuss/-Fehlbetrag	1'522'825	2990 Jahresergebnis Überschuss (+) Defizit (-)	-173'472	Jahresergebnis Überschuss (+) Defizit (-)	-151'361	299	Bilanzüberschuss/-Fehlbetrag	1'791'722

Diese Tabelle zeigt die theoretische Veränderung des Eigenkapitals, sofern die Budgetannahmen eintreffen. Die Zahlen aus der Jahresrechnung 2025 sind bei Redaktionsschluss dieses Vorberichts noch nicht bekannt. Somit beruhen die Berechnungen auf den Budgets von 2025 und 2026 und sind mit den entsprechenden Unsicherheiten behaftet.

6.2 Kommentare zu den Auswertungen

6.2.1 Spezialfinanzierungen im Eigenkapital (SG 290)

Die Spezialfinanzierungen wurden bereits unter Ziffer 2.2.5 erläutert.

6.2.2 Vorfinanzierungen (SG 293)

Die Einlagen in den Werterhalt der SF Wasserversorgung und Abwasserentsorgung erfolgen aufgrund der Wiederbeschaffungswerte und der Nutzungsdauer.

6.2.3 Reserven (zusätzliche Abschreibungen, SG 294)

Die gemäss Art. 84 GV vorzunehmenden zusätzlichen Abschreibungen werden mit Änderung der Kantonalen Gemeindeverordnung vom 13.11.2024, zehn Jahre nach der Einführung des HRM2 aufgehoben. Die Auflösung des Kontos zusätzliche Abschreibungen (29400.01) passiert einmalig zu Gunsten des Bilanzüberschusses (29990.01) im Jahr 2026. Somit fällt die Bildung bzw. Auflösung von zusätzlichen Abschreibungen ab dem Jahr 2026 vollständig weg.

6.2.4 Neubewertungsreserve Finanzvermögen (SG 296)

Mit der Einführung von HRM2 wurde das Finanzvermögen per 1.1.2016 neu bewertet.



Die Neubewertung richtete sich nach der Gemeindeverordnung (Anhang zu Artikel 81 Absatz 3 und Ziffer 3 der Übergangsbestimmungen). Das Total der Aufwertungen von CHF 236'545.60 wurde ins Konto 29600.01 *Neubewertungsreserve FV* eingebucht. Entnahmen aus der Neubewertungsreserve richten sich nach Ziff. 3.2.3 der Übergangsbestimmungen der Gemeindeverordnung.

Nach fünf Jahren seit Einführung von HRM2 (2021) wurde gestützt auf Art. T2-3 Abs. 2 Ziff. 5 GV aus der Neubewertungsreserve ein Anteil in die Schwankungsreserve (SG 29601) überführt. Dieser Anteil berechnete sich wie folgt:

- ♣ 10% der gesamten Finanzanlagen (Bilanz Sachgruppe 107), plus
- ♣ 5% der gesamten Sachanlagen im Finanzvermögen (Bilanz Sachgruppe 108)

6.2.5 Bilanzüberschuss/-fehlbetrag (SG 299)

Der Bilanzüberschuss nimmt in der Budgetperiode 2026 aufgrund der geänderten Steueranlage wie geplant ab.

7 Antrag des Gemeinderates

- a) Genehmigung Steueranlage für die Gemeindesteuern von 1.60 Einheiten der einfachen Steuer
- b) Genehmigung Steueranlage für die Liegenschaftssteuern von 1.2 ‰ des amtlichen Wertes
- c) Genehmigung Budget 2026 bestehend aus:

		Aufwand	Ertrag
Gesamthaushalt	CHF	2'176'186.00	1'967'142.00
Ertrags-/ Aufwandüberschuss	CHF		209'044.00
Allgemeiner Haushalt	CHF	1'897'251.00	1'745'890.00
Ertrags-/ Aufwandüberschuss	CHF		151'361.00
SF Wasserversorgung	CHF	93'000.00	72'742.00
Ertrags-/ Aufwandüberschuss	CHF		20'258.00
SF Abwasserentsorgung	CHF	155'750.00	118'500.00
Ertrags-/ Aufwandüberschuss	CHF		37'250.00
SF Abfall	CHF	30'185.00	30'010.00
Ertrags-/ Aufwandüberschuss	CHF		175.00

Der Gemeindeversammlung wird beantragt, dem Budget 2026 und obgenannten Punkten zuzustimmen.

Wileroltigen, 20. Oktober 2025

Gemeinderat Wileroltigen

Hinnerk Semke
Gemeindepräsident

Regula Wittwer
Gemeindeschreiberin

Andrea Fröhlich
Finanzverwalterin



8 Genehmigung Budget

Das beschlussfassende Organ der Einwohnergemeinde Wileroltigen hat das Budget 2026 am 29. November 2025 gemäss dem vorstehenden Antrag des Gemeinderates vom 20. Oktober 2025 genehmigt:

Wileroltigen, 29. November 2025

Einwohnergemeinde Wileroltigen

Hinnerk Semke
Gemeindepräsident

Eveline Kocher
Sekretariat Gemeinderat

Andrea Fröhlich
Finanzverwalterin

Einzelkonten nach Funktionen		Budget 2026		Budget 2025		Rechnung 2024	
		Aufwand	Ertrag	Aufwand	Ertrag	Aufwand	Ertrag
0	Allgemeine Verwaltung	376'045	23'680	343'435	23'680	304'786.73	20'932.40
	Nettoergebnis		352'365		319'755		283'854.33
01	Legislative und Exekutive	48'555	0	48'085	0	33'772.79	0.00
	Nettoergebnis		48'555		48'085		33'772.79
011	Legislative	7'685	0	7'515	0	4'074.37	0.00
	Nettoergebnis		7'685		7'515		4'074.37
0110	Legislative	7'685	0	7'515	0	4'074.37	0.00
	Nettoergebnis		7'685		7'515		4'074.37
3000.01	Löhne und Sitzungsgelder	4'000	0	3'550	0	3'142.50	0.00
3010.01	Löhne Verwaltungs- und Betriebspersonal	2'600	0	1'400	0	840.00	0.00
3053.01	AG-Beiträge UVG	5	0	5	0	1.42	0.00
3090.01	Aus- und Weiterbildung	180	0	360	0	0.00	0.00
3102.01	Drucksachen, Publikationen	0	0	800	0	0.00	0.00
3130.01	Dienstleistungen Dritter	0	0	1'000	0	0.00	0.00
3170.01	Spesenentschädigungen	900	0	400	0	90.45	0.00
012	Exekutive	40'870	0	40'570	0	29'698.42	0.00
	Nettoergebnis		40'870		40'570		29'698.42
0120	Exekutive	40'870	0	40'570	0	29'698.42	0.00
	Nettoergebnis		40'870		40'570		29'698.42
3000.01	Löhne und Sitzungsgelder	28'500	0	28'500	0	24'730.00	0.00
3050.01	AG-Beiträge AHV/IV/EO/ALV	2'000	0	2'000	0	1'481.42	0.00
3053.01	AG-Beiträge UVG	10	0	10	0	4.90	0.00
3054.01	AG-Beiträge FAK	460	0	460	0	338.30	0.00
3090.01	Aus- und Weiterbildung	600	0	300	0	0.00	0.00
3113.01	Hardware	2'000	0	2'000	0	0.00	0.00
3130.01	Dienstleistungen Dritter	800	0	800	0	576.00	0.00
3170.01	Spesenentschädigungen	4'000	0	4'000	0	499.20	0.00
3199.01	Gemeinderatskredit	2'500	0	2'500	0	2'068.60	0.00
02	Allgemeine Dienste	327'490	23'680	295'350	23'680	271'013.94	20'932.40
	Nettoergebnis		303'810		271'670		250'081.54
022	Allgemeine Dienste	267'140	14'920	267'150	14'920	241'792.12	12'172.40
	Nettoergebnis		252'220		252'230		229'619.72
0220	Allgemeine Dienste	267'140	14'920	267'150	14'920	241'792.12	12'172.40
	Nettoergebnis		252'220		252'230		229'619.72
3010.01	Löhne Verwaltungs- und Betriebspersonal	170'000	0	172'000	0	163'122.61	0.00
3050.01	AG-Beiträge AHV/IV/EO/ALV	11'200	0	11'300	0	10'703.26	0.00
3052.01	AG-Beiträge Pensionskasse	12'500	0	9'600	0	8'912.83	0.00
3053.01	AG-Beiträge UVG	1'800	0	2'600	0	2'625.61	0.00
3054.01	AG-Beiträge FAK	2'700	0	2'750	0	2'444.14	0.00
3055.01	AG-Beiträge KTG	1'300	0	1'400	0	1'336.07	0.00
3090.01	Aus- und Weiterbildung	8'000	0	5'500	0	6'920.00	0.00
3099.01	übriger Personalaufwand	500	0	500	0	96.25	0.00
3100.01	Büromaterial	2'000	0	2'000	0	1'941.15	0.00
3102.01	Drucksachen, Publikationen	1'000	0	1'000	0	280.80	0.00
3110.01	Büromöbel und Geräte	500	0	1'500	0	0.00	0.00
3113.01	Hardware	2'000	0	8'500	0	281.60	0.00
3118.01	Immaterielle Anlagen	2'000	0	2'000	0	1'227.75	0.00
3130.01	Dienstleistungen Dritter	15'700	0	8'100	0	6'896.55	0.00
3130.02	Telefon und Kommunikation	1'900	0	1'860	0	1'791.75	0.00
3130.03	Mitglieder- und Verbandsbeiträge	1'280	0	1'280	0	1'251.00	0.00

Einzelkonten nach Funktionen	Budget 2026		Budget 2025		Rechnung 2024	
	Aufwand	Ertrag	Aufwand	Ertrag	Aufwand	Ertrag
3130.04Porti, PC-Gebühren, Bankspesen	2'000	0	2'300	0	1'660.53	0.00
3134.01 Sachversicherungsprämien	3'400	0	3'400	0	3'276.30	0.00
3150.01 Unterhalt Büromöbel und Geräte	600	0	600	0	573.50	0.00
3158.01 Unterhalt immaterielle Anlagen	16'000	0	15'500	0	13'929.69	0.00
3161.01 Miete Druckergerät	3'000	0	5'800	0	5'418.15	0.00
3170.01 Spesenentschädigungen	600	0	600	0	272.60	0.00
3192.01 Urheberrechte	160	0	160	0	143.65	0.00
3199.01 Übriger Betriebsaufwand	0	0	0	0	106.78	0.00
3611.01 Entschädigungen an Kanton	6'000	0	6'000	0	5'385.80	0.00
3611.02 Entschädigungen Kanton (Grudis / Schätzer amtl. Bew.)	1'000	0	900	0	1'193.75	0.00
4210.01 Gebühren für Amtshandlungen	0	100	0	100	0.00	50.00
4240.01 Benützungsgebühren und Dienstleistungen	0	20	0	20	0.00	0.00
4260.01 Rückerstattungen und Kostenbeteiligungen Dritter	0	400	0	400	0.00	68.40
4611.01 Entschädigung Registerführung Kirchensteuer	0	400	0	400	0.00	350.00
4611.02 Entschädigung Registerführung Quellensteuer	0	100	0	100	0.00	54.00
4612.01 Interne Verrechnung Verwaltungsaufwand für SF	0	3'000	0	3'000	0.00	3'000.00
4900.01 Interne Verrechnung Material-+ Warenbezüge	0	600	0	600	0.00	600.00
4910.01 Interne Verrechnung Verwaltungsaufwand steuerfinanziert	0	7'500	0	7'500	0.00	5'250.00
4930.01 Interne Verrechnung Betriebs-+ Verwaltungskosten	0	2'800	0	2'800	0.00	2'800.00
029 Verwaltungsliegenschaften	60'350	8'760	28'200	8'760	29'221.82	8'760.00
Nettoergebnis		51'590		19'440		20'461.82
0290 Verwaltungsliegenschaften	60'350	8'760	28'200	8'760	29'221.82	8'760.00
Nettoergebnis		51'590		19'440		20'461.82
3010.01 Löhne Verwaltungs- und Betriebspersonal	4'800	0	4'800	0	3'780.00	0.00
3050.01 AG-Beiträge AHV/IV/EO/ALV	330	0	330	0	248.43	0.00
3053.01 AG-Beiträge UVG	80	0	80	0	53.73	0.00
3054.01 AG-Beiträge FAK	90	0	90	0	56.71	0.00
3055.01 AG-Beiträge KTG	50	0	50	0	31.00	0.00
3101.01 Betriebs-, Verbrauchsmaterial	400	0	450	0	282.70	0.00
3116.01 Medizinische Geräte	4'000	0	0	0	0.00	0.00
3120.01 Ver- und Entsorgung	5'800	0	6'000	0	5'106.50	0.00
3130.02 Telefon und Kommunikation	700	0	700	0	658.80	0.00
3134.01 Sachversicherungsprämien	600	0	600	0	575.80	0.00
3144.01 Baulicher Unterhalt	31'100	0	2'400	0	6'778.40	0.00
3153.01 Informatik-Unterhalt (Hardware)	500	0	500	0	0.00	0.00
3170.01 Spesenentschädigungen	500	0	600	0	248.75	0.00
3300.41 Planmässige Abschreibungen Sachgruppe 14040	3'000	0	3'200	0	3'001.00	0.00
3920.01 Interne Verrechnung Miete Gemeindeverwaltung	8'400	0	8'400	0	8'400.00	0.00
4240.01 Mietertrag ehem. Dorfladen Zivilschutzanlage	0	3'000	0	3'000	0.00	3'000.00
4240.03 Mietertrag Parkplätze Einstellhalle Zivilschutzanlage	0	4'800	0	4'800	0.00	4'800.00
4240.04 Mietertrag Parkplätze KIGA	0	960	0	960	0.00	960.00

Einzelkonten nach Funktionen		Budget 2026		Budget 2025		Rechnung 2024	
		Aufwand	Ertrag	Aufwand	Ertrag	Aufwand	Ertrag
1	Öffentliche Ordnung und Sicherheit, Verteidigung	74'020	50'825	79'895	51'425	85'130.96	37'512.25
	Nettoergebnis		23'195		28'470		47'618.71
11	Öffentliche Sicherheit	2'125	0	9'400	0	16'147.07	0.00
	Nettoergebnis		2'125		9'400		16'147.07
111	Polizei	510	0	485	0	374.06	0.00
	Nettoergebnis		510		485		374.06
1110	Polizei	510	0	485	0	374.06	0.00
	Nettoergebnis		510		485		374.06
	3010.01 Löhne Gemeindeweibel	240	0	240	0	150.00	0.00
	3050.01 AG-Beiträge AHV/IV/EO/ALV	10	0	10	0	0.00	0.00
	3053.01 AG-Beiträge UVG	5	0	5	0	0.26	0.00
	3054.01 AG-Beiträge FAK	5	0	5	0	0.00	0.00
	3631.01 Interventionskosten pauschal	250	0	225	0	223.80	0.00
112	Verkehrssicherheit	1'615	0	8'915	0	15'773.01	0.00
	Nettoergebnis		1'615		8'915		15'773.01
1120	Verkehrssicherheit	1'615	0	8'915	0	15'773.01	0.00
	Nettoergebnis		1'615		8'915		15'773.01
	3010.01 Löhne Verwaltungs- und Betriebspersonal	100	0	100	0	465.00	0.00
	3050.01 AG-Beiträge AHV/IV/EO/ALV	10	0	10	0	17.64	0.00
	3054.01 AG-Beiträge FAK	5	0	5	0	4.02	0.00
	3101.01 Strassensignaltafeln	1'500	0	2'800	0	7'417.40	0.00
	3111.01 Maschinen, Geräte und Fahrzeuge	0	0	6'000	0	0.00	0.00
	3130.01 Dienstleistungen Dritter	0	0	0	0	7'754.95	0.00
	3170.01 Spesenentschädigungen	0	0	0	0	114.00	0.00
14	Allgemeines Rechtswesen	21'360	9'000	21'360	8'900	13'244.20	8'511.40
	Nettoergebnis		12'360		12'460		4'732.80
140	Allgemeines Rechtswesen	21'360	9'000	21'360	8'900	13'244.20	8'511.40
	Nettoergebnis		12'360		12'460		4'732.80
1400	Allgemeines Rechtswesen	21'360	9'000	21'360	8'900	13'244.20	8'511.40
	Nettoergebnis		12'360		12'460		4'732.80
	3102.01 Drucksachen, Publikationen	0	0	0	0	469.05	0.00
	3130.01 Dienstleistungen Geometer	4'100	0	4'100	0	1'683.35	0.00
	3130.11 Gebühren an EWK	2'000	0	2'000	0	1'661.80	0.00
	3130.12 Gebühren an Bauwesen	3'000	0	3'000	0	2'690.00	0.00
	3130.14 Gebühren an Übrige	500	0	500	0	313.40	0.00
	3130.20 Dienstleistungen Dritter	760	0	760	0	756.70	0.00
	Kataster						
	3132.01 Honorare externe Berater	10'000	0	10'000	0	4'669.90	0.00
	3910.01 Interne Verrechnung Verwaltungsaufwand	1'000	0	1'000	0	1'000.00	0.00
	4210.01 Gebühren für Amtshandlungen von EWK	0	2'500	0	3'000	0.00	2'387.20
	4210.02 Gebühren für Amtshandlungen von Bauwesen	0	6'000	0	5'400	0.00	5'846.20
	4210.04 Gebühren für Amtshandlungen von Übrige	0	500	0	500	0.00	188.00
	4260.01 Rückerstattungen	0	0	0	0	0.00	90.00

Einzelkonten nach Funktionen		Budget 2026		Budget 2025		Rechnung 2024	
		Aufwand	Ertrag	Aufwand	Ertrag	Aufwand	Ertrag
15	Feuerwehr	40'725	40'725	41'425	41'425	27'900.85	27'900.85
150	Feuerwehr	40'725	40'725	41'425	41'425	27'900.85	27'900.85
1500	Feuerwehr	40'725	40'725	41'425	41'425	27'900.85	27'900.85
3149.01	Feuerwehrsirene	0	0	700	0	0.00	0.00
3181.01	Forderungsverluste Ersatzabgaben Feuerwehrdienstpflicht	400	0	400	0	0.00	0.00
3510.01	Einlage Spezialfinanzierung Feuerwehr einseitig	0	0	0	0	12'590.85	0.00
3612.02	Interne Verrechnung Verwaltungsaufwand	500	0	500	0	500.00	0.00
3631.01	Beiträge an Kanton FR	13'125	0	13'125	0	0.00	0.00
3632.01	Beitrag an Feuerwehr	26'700	0	26'700	0	14'810.00	0.00
4200.01	Ersatzabgaben Feuerwehrdienstpflicht	0	18'200	0	17'500	0.00	20'306.85
4510.01	Entnahme Spezialfinanzierung Feuerwehr einseitig	0	14'925	0	16'325	0.00	0.00
4631.01	Betriebsbeiträge GVB	0	7'600	0	7'600	0.00	7'594.00
16	Verteidigung	9'810	1'100	7'710	1'100	27'838.84	1'100.00
	Nettoergebnis		8'710		6'610		26'738.84
161	Militärische Verteidigung	1'660	1'100	660	1'100	20'287.39	1'100.00
	Nettoergebnis		560	440			19'187.39
1610	Militärische Verteidigung	1'660	1'100	660	1'100	20'287.39	1'100.00
	Nettoergebnis		560	440			19'187.39
3101.01	Betriebs-, Verbrauchsmaterial	1'000	0	0	0	0.00	0.00
3132.01	Honorare externe Berater, Fachexperten	0	0	0	0	16'908.34	0.00
3144.01	Baulicher Unterhalt	0	0	0	0	2'722.25	0.00
3160.01	Benützung Grundstück	660	0	660	0	656.80	0.00
4240.01	Benützungsgebühren	0	1'100	0	1'100	0.00	1'100.00
162	Zivile Verteidigung	8'150	0	7'050	0	7'551.45	0.00
	Nettoergebnis		8'150		7'050		7'551.45
1620	Zivilschutz	2'150	0	1'850	0	1'627.55	0.00
	Nettoergebnis		2'150		1'850		1'627.55
3101.01	Verbrauchsmaterial	50	0	50	0	0.00	0.00
3144.01	Beitrag StoWe Sonnhalde	1'500	0	1'500	0	1'500.00	0.00
3149.01	Zivilschutzsirene	600	0	300	0	127.55	0.00
1626	Regionale Zivilschutzorganisation	5'700	0	4'900	0	5'637.10	0.00
	Nettoergebnis		5'700		4'900		5'637.10
3632.01	Beitrag Regio	5'700	0	4'900	0	5'637.10	0.00
1627	Regionaler Führungsstab	300	0	300	0	286.80	0.00
	Nettoergebnis		300		300		286.80
3632.01	Beitrag an Regionalen Führungsstab	300	0	300	0	286.80	0.00
2	Bildung	545'800	302'715	620'150	328'250	546'177.71	299'744.69
	Nettoergebnis		243'085		291'900		246'433.02

Einzelkonten nach Funktionen		Budget 2026		Budget 2025		Rechnung 2024	
		Aufwand	Ertrag	Aufwand	Ertrag	Aufwand	Ertrag
21	Obligatorische Schule	544'690	302'715	619'040	328'250	545'469.89	299'744.69
	Nettoergebnis		241'975		290'790		245'725.20
211	Eingangsstufe	164'730	103'000	157'220	100'900	154'761.66	98'509.10
	Nettoergebnis		61'730		56'320		56'252.56
2111	Basisstufe	164'730	103'000	157'220	100'900	154'761.66	98'509.10
	Nettoergebnis		61'730		56'320		56'252.56
	3010.02 Löhne Klassenhilfe Basisstufe	3'900	0	3'900	0	3'562.50	0.00
	3050.01 AG-Beiträge AHV/IV/EO/ALV	260	0	260	0	261.53	0.00
	3053.01 AG-Beiträge UVG	10	0	10	0	7.41	0.00
	3054.01 AG-Beiträge FAK	60	0	50	0	59.75	0.00
	3090.01 Aus- und Weiterbildung	1'000	0	1'750	0	480.00	0.00
	3100.01 Büromaterial	1'000	0	1'000	0	964.20	0.00
	3102.01 Drucksachen, Publikationen	1'000	0	800	0	1'066.47	0.00
	3104.01 Lehrmittel	7'200	0	6'300	0	6'923.09	0.00
	3104.02 Lehrmittel BM	4'280	0	4'280	0	0.00	0.00
	3113.01 Hardware (Anschaffungen)	0	0	0	0	4'990.00	0.00
	3119.01 Anschaffung Spielmaterial	2'500	0	2'500	0	2'314.29	0.00
	3119.02 Anschaffung und Unterhalt Mobilien	2'000	0	2'750	0	1'052.00	0.00
	3130.02 Telefon und Kommunikation	900	0	900	0	888.00	0.00
	3153.01 Informatik-Unterhalt (Hardware)	1'000	0	1'000	0	0.00	0.00
	3158.01 Informatik-Unterhalt (Software)	600	0	1'000	0	470.00	0.00
	3161.01 Miete Druckergerät	1'200	0	1'200	0	1'154.52	0.00
	3170.01 Spesenentschädigungen BM	720	0	720	0	0.00	0.00
	3171.01 Exkursionen, Schulreisen, Lager	1'200	0	1'200	0	953.20	0.00
	3611.01 Gehaltskosten Basisstufe	135'900	0	127'600	0	129'614.70	0.00
	4611.01 Schülerbeiträge Kanton Basisstufe	0	58'000	0	49'600	0.00	41'730.45
	4612.01 Betriebskosten Rückerstattung von Gemeinden	0	10'600	0	19'400	0.00	13'903.10
	4612.02 Gehaltskosten Rückerstattung von Gemeinden	0	34'400	0	31'900	0.00	42'875.55
212	Primarstufe	214'100	149'650	220'610	156'550	198'902.28	137'865.60
	Nettoergebnis		64'450		64'060		61'036.68
2120	Primarstufe	214'100	149'650	220'610	156'550	198'902.28	137'865.60
	Nettoergebnis		64'450		64'060		61'036.68
	3090.01 Aus- und Weiterbildung	2'900	0	3'400	0	700.00	0.00
	3100.01 Büromaterial	600	0	500	0	299.15	0.00
	3102.01 Drucksachen, Publikationen	1'300	0	1'300	0	1'238.80	0.00
	3104.01 Lehrmittel	14'500	0	13'300	0	11'966.89	0.00
	3104.02 Lehrmittel BM	4'280	0	4'280	0	0.00	0.00
	3109.01 Übriger Material- und Warenaufwand	4'000	0	4'000	0	3'139.40	0.00
	3110.01 Büromöbel und Geräte (Anschaffungen)	2'000	0	2'000	0	2'847.69	0.00
	3113.01 Hardware (Anschaffungen)	0	0	0	0	1'998.00	0.00
	3130.02 Telefon und Kommunikation	2'500	0	2'760	0	2'372.90	0.00
	3151.01 Unterhalt Maschinen, Geräte	2'700	0	3'200	0	361.20	0.00
	3153.01 Informatik-Unterhalt (Hardware)	2'500	0	16'000	0	6'289.10	0.00
	3158.01 Informatik-Unterhalt (Software)	3'000	0	3'000	0	2'546.95	0.00
	3161.01 Miete Druckergerät	2'400	0	2'350	0	2'205.20	0.00
	3169.01 Mieten und Benützungskosten	5'600	0	5'700	0	4'900.00	0.00
	3170.01 Spesenentschädigungen BM	720	0	720	0	0.00	0.00
	3171.01 Exkursionen, Schulreisen und Lager	7'000	0	7'000	0	2'515.50	0.00
	3611.01 Gehaltskosten Primarstufe	146'000	0	138'100	0	136'239.45	0.00

Einzelkonten nach Funktionen	Budget 2026		Budget 2025		Rechnung 2024	
	Aufwand	Ertrag	Aufwand	Ertrag	Aufwand	Ertrag
3611.02 Betriebs- und Gehaltskosten Primarstufe Kerzers	10'100	0	9'500	0	18'980.00	0.00
3612.01 Gehaltskosten an Gemeinden	1'000	0	1'000	0	302.05	0.00
3632.01 Schulsozialarbeit, SDRL	1'000	0	2'500	0	0.00	0.00
4611.01 Schülerbeiträge Kanton Primarschule	0	35'250	0	29'650	0.00	24'184.70
4612.01 Betriebskosten Rückerstattung von Gemeinden	0	48'300	0	46'400	0.00	43'614.45
4612.02 Gehaltskosten Rückerstattung von Gemeinden	0	66'100	0	80'500	0.00	70'066.45
213 Oberstufe	54'600	14'500	111'690	33'900	97'596.70	36'747.00
Nettoergebnis		40'100		77'790		60'849.70
2130 Sekundarstufe I	54'600	14'500	111'690	33'900	97'596.70	36'747.00
Nettoergebnis		40'100		77'790		60'849.70
3611.01 Betriebs- und Gehaltskosten Sekundarstufe I OS Kerzers	35'300	0	94'120	0	82'355.00	0.00
3611.02 Gehaltskosten Sekundarstufe I Quarta	11'600	0	11'000	0	10'041.70	0.00
3636.02 Betriebskosten Sekundarstufe I Quarta	7'700	0	6'570	0	5'200.00	0.00
4611.01 Schülerbeiträge Kanton Sekundarstufe I	0	14'500	0	33'900	0.00	36'747.00
214 Musikschulen	4'000	0	2'000	0	3'367.50	0.00
Nettoergebnis		4'000		2'000		3'367.50
2140 Musikschulen	4'000	0	2'000	0	3'367.50	0.00
Nettoergebnis		4'000		2'000		3'367.50
3636.01 Schulgelder	4'000	0	2'000	0	3'367.50	0.00
217 Schulliegenschaften	51'040	14'120	68'440	14'970	50'101.23	11'835.60
Nettoergebnis		36'920		53'470		38'265.63
2170 Schulliegenschaften	51'040	14'120	68'440	14'970	50'101.23	11'835.60
Nettoergebnis		36'920		53'470		38'265.63
3010.01 Löhne Verwaltungs- und Betriebspersonal	1'500	0	2'600	0	1'425.00	0.00
3010.02 Löhne Verwaltungs- und Betriebspersonal Kiga	11'500	0	11'500	0	10'419.05	0.00
3050.01 AG-Beiträge AHV/IV/EO/ALV	900	0	900	0	774.57	0.00
3053.01 AG-Beiträge UVG	200	0	200	0	167.67	0.00
3054.01 AG-Beiträge FAK	220	0	220	0	176.89	0.00
3055.01 AG-Beiträge KTG	120	0	120	0	96.70	0.00
3101.01 Reinigungs- und Verbrauchsmaterial	200	0	200	0	144.05	0.00
3101.02 Betriebs- und Verbrauchsmaterial Kiga	750	0	1'000	0	757.15	0.00
3119.02 Anschaffung und Unterhalt Mobilien Kiga	0	0	0	0	99.90	0.00
3120.01 Ver- und Entsorgung	4'700	0	4'700	0	4'839.50	0.00
3120.02 Ver- und Entsorgung Kiga	4'300	0	3'400	0	4'335.05	0.00
3134.01 Sachversicherungsprämien Kiga	1'550	0	1'550	0	1'532.05	0.00
3134.02 Sachversicherungsprämien Kiga	700	0	700	0	694.55	0.00
3144.01 Baulicher Unterhalt	5'400	0	5'100	0	5'564.70	0.00
3144.02 Baulicher Unterhalt Kiga	7'200	0	20'500	0	3'332.05	0.00
3170.01 Spesenentschädigungen	0	0	500	0	0.00	0.00
3170.02 Spesenentschädigungen Kiga	1'100	0	550	0	1'042.35	0.00
3300.41 Planmässige Abschreibung Sachgruppe 14040	10'700	0	14'700	0	14'700.00	0.00

Einzelkonten nach Funktionen	Budget 2026		Budget 2025		Rechnung 2024	
	Aufwand	Ertrag	Aufwand	Ertrag	Aufwand	Ertrag
4260.01 Schulhauswohnung Rückerstattung Nebenkosten	0	500	0	500	0.00	315.60
4470.01 Schulhauswohnung Liegenschaftsertrag	0	12'120	0	12'120	0.00	10'920.00
4910.01 Interne Verrechnung Abwärtsaufwand	0	1'500	0	2'350	0.00	600.00
218 Tagesbetreuung	14'290	13'605	14'290	14'290	7'907.04	8'004.54
Nettoergebnis		685		0	97.50	
2180 Tagesbetreuung	14'290	13'605	14'290	14'290	7'907.04	8'004.54
Nettoergebnis		685		0	97.50	
3010.01 Löhne Verwaltungs- und Betriebspersonal	5'000	0	5'000	0	2'610.00	0.00
3050.01 AG-Beiträge AHV/IV/EO/ALV	300	0	300	0	155.68	0.00
3053.01 AG-Beiträge UVG	10	0	10	0	4.46	0.00
3054.01 AG-Beiträge FAK	100	0	100	0	35.55	0.00
3055.01 AG-Beiträge KTG	20	0	20	0	0.00	0.00
3170.01 Spesenentschädigungen	500	0	500	0	357.35	0.00
3199.01 Menulieferungen	8'360	0	8'360	0	4'744.00	0.00
4240.01 Elternbeiträge Mittagstisch	0	12'920	0	12'920	0.00	7'987.00
4612.01 Gemeindebeitrag Gurbrü	0	685	0	1'370	0.00	17.54
219 Obligatorische Schule	41'930	7'840	44'790	7'640	32'833.48	6'782.85
Nettoergebnis		34'090		37'150		26'050.63
2190 Schulleitung und Schulverwaltung	18'830	0	21'090	0	18'863.03	0.00
Nettoergebnis		18'830		21'090		18'863.03
3010.01 Löhne Schulsekretariat	10'000	0	11'000	0	10'342.15	0.00
3050.01 AG-Beiträge AHV/IV/EO/ALV	700	0	710	0	679.44	0.00
3052.01 AG-Beiträge Pensionskasse	1'000	0	500	0	314.97	0.00
3053.01 AG-Beiträge UVG	120	0	130	0	146.93	0.00
3054.01 AG-Beiträge FAK	170	0	180	0	155.16	0.00
3055.01 AG-Beiträge KTG	90	0	90	0	84.78	0.00
3100.01 Büromaterial	500	0	2'000	0	130.80	0.00
3113.01 Hardware (Anschaffungen)	0	0	0	0	2'980.00	0.00
3130.01 Telefon und Kommunikation	800	0	780	0	778.80	0.00
3130.02 Dienstleistungen Dritter	200	0	200	0	0.00	0.00
3170.01 Spesenentschädigungen	250	0	500	0	0.00	0.00
3910.01 Interne Verrechnung Dienstleistung	2'000	0	2'000	0	2'000.00	0.00
3910.02 Interne Verrechnung Dienstleistung BM	3'000	0	3'000	0	1'250.00	0.00
2195 Schülertransporte	23'100	7'840	23'700	7'640	13'970.45	6'782.85
Nettoergebnis		15'260		16'060		7'187.60
3130.52 Transportkosten	22'700	0	23'300	0	13'191.35	0.00
3602.53 Transportkosten Rückerstattung an Gemeinden	400	0	400	0	779.10	0.00
4612.52 Transportkosten Rückerstattung von Gemeinden	0	6'700	0	6'500	0.00	4'794.85
4631.53 Transportkosten Rückerstattung von Kanton	0	1'140	0	1'140	0.00	1'988.00
29 Übriges Bildungswesen	1'110	0	1'110	0	707.82	0.00
Nettoergebnis		1'110		1'110		707.82

Einzelkonten nach Funktionen		Budget 2026		Budget 2025		Rechnung 2024	
		Aufwand	Ertrag	Aufwand	Ertrag	Aufwand	Ertrag
291	Verwaltung Nettoergebnis	1'110	0	1'110	0	707.82	0.00
			1'110		1'110		707.82
2910	Verwaltung Nettoergebnis	1'110	0	1'110	0	707.82	0.00
			1'110		1'110		707.82
3000.01	Löhne und Sitzungsgelder Schul- und Kigakommission	550	0	550	0	600.00	0.00
3050.01	AG-Beiträge AHV/IV/EO/ALV	50	0	50	0	39.42	0.00
3054.01	AG-Beiträge FAK	10	0	10	0	9.00	0.00
3170.01	Spesenentschädigungen Wi	500	0	500	0	59.40	0.00
3	Kultur, Sport und Freizeit, Kirche Nettoergebnis	21'905	0	26'605	0	9'204.17	0.00
			21'905		26'605		9'204.17
32	Kultur, übrige Nettoergebnis	14'205	0	20'105	0	9'204.17	0.00
			14'205		20'105		9'204.17
321	Bibliotheken Nettoergebnis	3'005	0	3'855	0	3'355.00	0.00
			3'005		3'855		3'355.00
3210	Bibliotheken Nettoergebnis	3'005	0	3'855	0	3'355.00	0.00
			3'005		3'855		3'355.00
3010.01	Löhne Bibliothekarinnen	1'505	0	1'505	0	1'505.00	0.00
3103.01	Betriebsbeitrag Bibliothek	0	0	0	0	1'250.00	0.00
3910.01	Interne Verrechnung Abwärtsaufwand	1'500	0	2'350	0	600.00	0.00
329	Kultur Nettoergebnis	11'200	0	16'250	0	5'849.17	0.00
			11'200		16'250		5'849.17
3290	Übrige Kultur Nettoergebnis	11'200	0	16'250	0	5'849.17	0.00
			11'200		16'250		5'849.17
3000.01	Sitzungsgelder Kulturkommission	0	0	0	0	332.50	0.00
3130.01	Bundesfeier und Jungbürgerfeier	2'800	0	2'800	0	1'966.25	0.00
3130.02	Anlässe Kulturkommission	2'250	0	2'000	0	323.70	0.00
3130.05	Partnergemeinde	0	0	6'000	0	0.00	0.00
3634.01	Beitrag an regionale Kulturkonferenz	2'500	0	2'500	0	2'426.72	0.00
3636.01	Beiträge Musikgesellschaft und Turnverein Ferenbalm	800	0	800	0	500.00	0.00
3636.02	Verschiedene kulturelle Beiträge	2'850	0	2'150	0	300.00	0.00
34	Sport und Freizeit Nettoergebnis	7'700	0	6'500	0	0.00	0.00
			7'700		6'500		0.00
342	Freizeit Nettoergebnis	7'700	0	6'500	0	0.00	0.00
			7'700		6'500		0.00
3420	Freizeit Nettoergebnis	7'700	0	6'500	0	0.00	0.00
			7'700		6'500		0.00
3010.01	Löhne Betriebspersonal	1'560	0	1'560	0	0.00	0.00
3050.01	AG-Beiträge AHV/IV/EO/ALV	150	0	150	0	0.00	0.00
3053.01	AG-Beiträge UVG	30	0	30	0	0.00	0.00
3054.01	AG-Beiträge FAK	40	0	40	0	0.00	0.00
3055.01	AG-Beiträge KTG	20	0	20	0	0.00	0.00
3101.01	Reinigungs- und Verbrauchsmaterial	200	0	200	0	0.00	0.00
3149.01	Unterhalt übrige Sachanlagen	2'900	0	1'700	0	0.00	0.00

Einzelkonten nach Funktionen	Budget 2026		Budget 2025		Rechnung 2024	
	Aufwand	Ertrag	Aufwand	Ertrag	Aufwand	Ertrag
3300.91 Planmässige Abschreibungen Sachgruppe 1409	2'800	0	2'800	0	0.00	0.00
4 Gesundheit	3'850	0	3'800	0	1'314.10	0.00
Nettoergebnis		3'850		3'800		1'314.10
43 Gesundheit	3'850	0	3'800	0	1'314.10	0.00
Nettoergebnis		3'850		3'800		1'314.10
433 Schulgesundheitsdienst	3'850	0	3'800	0	1'314.10	0.00
Nettoergebnis		3'850		3'800		1'314.10
4330 Schulgesundheitsdienst	1'800	0	1'800	0	0.00	0.00
Nettoergebnis		1'800		1'800		0.00
3130.61 Schulärztliche Untersuchungen BS	500	0	500	0	0.00	0.00
3130.62 Schulärztliche Untersuchung Prim	800	0	800	0	0.00	0.00
3130.63 Schulärztliche Untersuchung Sek I	500	0	500	0	0.00	0.00
4331 Schulzahnpflege	2'050	0	2'000	0	1'314.10	0.00
Nettoergebnis		2'050		2'000		1'314.10
3130.61 Untersuchungen Prävention BS	950	0	900	0	607.40	0.00
3130.62 Untersuchungen Prävention Prim	800	0	800	0	508.10	0.00
3130.63 Untersuchungen Prävention Sek I	300	0	300	0	198.60	0.00
5 Soziale Sicherheit	378'480	15'100	392'450	26'100	348'087.71	13'136.24
Nettoergebnis		363'380		366'350		334'951.47
53 Alter + Hinterlassene	99'430	1'500	103'550	1'850	100'614.11	1'751.00
Nettoergebnis		97'930		101'700		98'863.11
531 Alters- und Hinterlassenerversicherung AHV	12'130	1'500	11'750	1'850	13'965.11	1'751.00
Nettoergebnis		10'630		9'900		12'214.11
5310 Alters- und Hinterlassenerversicherung AHV	12'130	1'500	11'750	1'850	13'965.11	1'751.00
Nettoergebnis		10'630		9'900		12'214.11
3010.01 Lohn Zweigstellenleitung	7'400	0	7'200	0	9'256.44	0.00
3050.01 AG-Beiträge AHV/IV/EO/ALV	500	0	480	0	618.36	0.00
3052.01 AG-Beiträge Pensionskasse	650	0	500	0	673.65	0.00
3053.01 AG-Beiträge UVG	100	0	90	0	11.96	0.00
3054.01 AG-Beiträge FAK	120	0	120	0	104.70	0.00
3055.01 AG-Beiträge KTG	60	0	60	0	0.00	0.00
3900.01 Interne Verrechnung Material- und Warenbezüge	500	0	500	0	500.00	0.00
3930.01 Interne Verrechnung Betriebs- und Verwaltungskosten	2'800	0	2'800	0	2'800.00	0.00
4611.01 Kantonsbeitrag	0	0	0	350	0.00	251.00
4612.01 Gemeindebeitrag von Gurbrü	0	1'500	0	1'500	0.00	1'500.00
532 Ergänzungsleistungen AHV / IV	87'000	0	91'500	0	86'649.00	0.00
Nettoergebnis		87'000		91'500		86'649.00
5320 Ergänzungsleistungen AHV / IV	87'000	0	91'500	0	86'649.00	0.00
Nettoergebnis		87'000		91'500		86'649.00

Einzelkonten nach Funktionen	Budget 2026		Budget 2025		Rechnung 2024	
	Aufwand	Ertrag	Aufwand	Ertrag	Aufwand	Ertrag
3631.01 Gemeindeanteil Lastenausgleich EL	87'000	0	91'500	0	86'649.00	0.00
535 Leistungen an das Alter Nettoergebnis	300	0	300	0	0.00	0.00
		300		300		0.00
5350 Leistungen an das Alter Nettoergebnis	300	0	300	0	0.00	0.00
		300		300		0.00
3109.01 Jubilarspräsente	300	0	300	0	0.00	0.00
54 Familie und Jugend Nettoergebnis	25'950	13'600	38'900	24'250	24'841.70	10'207.04
		12'350		14'650		14'634.66
541 Familienzulagen Nettoergebnis	1'900	0	1'900	0	1'285.00	0.00
		1'900		1'900		1'285.00
5410 Familienzulagen Nettoergebnis	1'900	0	1'900	0	1'285.00	0.00
		1'900		1'900		1'285.00
3631.01 Gemeindeanteil Lastenausgleich Familienzulagen Nichterwerbstätige	1'900	0	1'900	0	1'285.00	0.00
544 Jugendschutz Nettoergebnis	6'850	0	6'700	0	10'797.90	0.00
		6'850		6'700		10'797.90
5440 Jugendschutz allgemein Nettoergebnis	550	0	700	0	200.00	0.00
		550		700		200.00
3000.01 Sitzungsgelder Mitglied Jugendkommission Kerzers	500	0	650	0	200.00	0.00
3170.01 Spesen Mitglied Jugendkommission Kerzers	50	0	50	0	0.00	0.00
5444 Offene Kinder- und Jugendarbeit Nettoergebnis	6'300	0	6'000	0	10'597.90	0.00
		6'300		6'000		10'597.90
3612.01 Entschädigung Jugendarbeit	6'300	0	6'000	0	10'597.90	0.00
545 Leistungen an Familien Nettoergebnis	17'200	13'600	30'300	24'250	12'758.80	10'207.04
		3'600		6'050		2'551.76
5450 Leistungen an Familien allgemein Nettoergebnis	17'200	13'600	30'300	24'250	12'758.80	10'207.04
		3'600		6'050		2'551.76
3637.01 Betreuungsgutscheine	17'200	0	30'300	0	12'758.80	0.00
4611.01 Anteil Kanton an Betreuungsgutscheine	0	13'600	0	24'250	0.00	10'207.04
57 Sozialhilfe und Asylwesen Nettoergebnis	253'100	0	250'000	0	222'631.90	1'178.20
		253'100		250'000		221'453.70
579 Sozialhilfe Nettoergebnis	253'100	0	250'000	0	222'631.90	1'178.20
		253'100		250'000		221'453.70
5796 Regionaler Sozialdienst Nettoergebnis	13'500	0	19'000	0	14'737.20	1'178.20
		13'500		19'000		13'559.00
3632.01 Beitrag an Soziale Dienste Region Laupen	13'500	0	19'000	0	14'737.20	0.00

Einzelkonten nach Funktionen	Budget 2026		Budget 2025		Rechnung 2024	
	Aufwand	Ertrag	Aufwand	Ertrag	Aufwand	Ertrag
4260.01 Rückerstattungen	0	0	0	0	0.00	1'178.20
5799 Lastenausgleich Sozialhilfe	239'600	0	231'000	0	207'894.70	0.00
Nettoergebnis		239'600		231'000		207'894.70
3611.01 Gemeindeanteil Lastenausgleich Sozialhilfe	239'600	0	231'000	0	207'894.70	0.00
6 Verkehr und Nachrichtenübermittlung	150'650	6'100	139'630	6'300	112'705.99	5'954.00
Nettoergebnis		144'550		133'330		106'751.99
61 Strassenverkehr	116'150	300	107'730	300	84'138.59	364.00
Nettoergebnis		115'850		107'430		83'774.59
615 Gemeindestrassen	116'150	300	107'730	300	84'138.59	364.00
Nettoergebnis		115'850		107'430		83'774.59
6150 Gemeindestrassen	116'150	300	107'730	300	84'138.59	364.00
Nettoergebnis		115'850		107'430		83'774.59
3000.01 Sitzungsgelder Tiefbaukommission	1'000	0	1'000	0	416.60	0.00
3010.01 Löhne Verwaltungs- und Betriebspersonal	16'300	0	14'200	0	15'490.00	0.00
3050.01 AG-Beiträge AHV/IV/EO/ALV	700	0	520	0	604.96	0.00
3053.01 AG-Beiträge UVG	50	0	50	0	16.06	0.00
3054.01 AG-Beiträge FAK	200	0	100	0	138.17	0.00
3101.01 Betriebs-, Verbrauchsmaterial	10'000	0	11'800	0	11'736.50	0.00
3111.01 Maschinen, Geräte und Fahrzeuge	18'000	0	4'900	0	865.00	0.00
3120.01 Energie öffentl. Beleuchtung	4'000	0	3'500	0	4'208.65	0.00
3120.02 Ver- und Entsorgung	450	0	400	0	509.40	0.00
3130.01 Dienstleistungen Dritter	0	0	8'000	0	0.00	0.00
3130.03 Mitgliederbeiträge	100	0	100	0	100.00	0.00
3134.01 Sachversicherungsprämien	3'000	0	700	0	664.75	0.00
3137.01 Steuern und Abgaben Dienstfahrzeuge	2'400	0	860	0	835.05	0.00
3141.01 Strassenunterhalt	6'000	0	12'000	0	0.00	0.00
3141.02 Unterhalt Waldstrassen (WGUL)	3'700	0	3'700	0	2'842.75	0.00
3141.03 Unterhalt Flurstrassen	8'000	0	8'000	0	1'167.50	0.00
3143.01 Baulicher Unterhalt Tiefbauten	1'000	0	1'000	0	0.00	0.00
3149.01 Unterhalt öffentliche Beleuchtung	6'000	0	6'000	0	13'518.75	0.00
3151.01 Unterhalt Maschinen und Geräte	3'000	0	3'000	0	1'317.70	0.00
3161.01 Mieten, Benützungskosten Anlagen	0	0	0	0	154.60	0.00
3170.01 Spesenentschädigungen	3'500	0	7'500	0	12'393.95	0.00
3300.11 Planmässige Abschreibungen Sachgruppe 14010	22'000	0	17'900	0	17'158.20	0.00
3300.61 Planmässige Abschreibungen Sachgruppe 14060	4'250	0	0	0	0.00	0.00
3612.01 Unterhaltsbeitrag an Golaten / Kallnach	2'500	0	2'500	0	0.00	0.00
4310.01 Aktivierbare Eigenleistungen auf Sachanlagen	0	0	0	0	0.00	64.00
4612.01 Unterhaltsbeitrag von Ferenbalm	0	300	0	300	0.00	300.00
62 Öffentlicher Verkehr	34'500	5'800	31'900	6'000	28'567.40	5'590.00
Nettoergebnis		28'700		25'900		22'977.40

Einzelkonten nach Funktionen		Budget 2026		Budget 2025		Rechnung 2024	
		Aufwand	Ertrag	Aufwand	Ertrag	Aufwand	Ertrag
629	Öffentlicher Verkehr	34'500	5'800	31'900	6'000	28'567.40	5'590.00
	Nettoergebnis		28'700		25'900		22'977.40
6290	Öffentlicher Verkehr	5'500	5'800	5'700	6'000	5'321.40	5'590.00
	Nettoergebnis	300		300		268.60	
3109.01	Spartageskarte Gemeinde	5'500	0	5'700	0	5'321.40	0.00
4250.01	Verkäufe Spartageskarte Gemeinde	0	5'800	0	6'000	0.00	5'590.00
6291	Gemeindeanteil Öffentlicher Verkehr	29'000	0	26'200	0	23'246.00	0.00
	Nettoergebnis		29'000		26'200		23'246.00
3631.01	Gemeindeanteil Lastenausgleich öffentlicher Verkehr	29'000	0	26'200	0	23'246.00	0.00
7	Umweltschutz und Raumordnung	368'325	295'585	352'470	292'445	318'814.47	290'506.90
	Nettoergebnis		72'740		60'025		28'307.57
71	Wasserversorgung	93'000	93'000	105'970	105'970	102'555.50	102'555.50
710	Wasserversorgung	93'000	93'000	105'970	105'970	102'555.50	102'555.50
7101	Wasserversorgung [Gemeindebetrieb]	93'000	93'000	105'970	105'970	102'555.50	102'555.50
3000.01	Sitzungsgelder	3'500	0	3'500	0	2'135.30	0.00
3010.01	Löhne Verwaltungs- und Betriebspersonal	1'400	0	1'400	0	876.00	0.00
3050.01	AG-Beiträge AHV/IV/EO/ALV	70	0	90	0	59.89	0.00
3053.01	AG-Beiträge UVG	10	0	20	0	1.50	0.00
3054.01	AG-Beiträge FAK	20	0	10	0	13.68	0.00
3101.01	Betriebs-, Verbrauchsmaterial	200	0	200	0	0.00	0.00
3130.01	Dienstleistungen Geometer	1'000	0	1'000	0	746.15	0.00
3143.01	Baulicher Unterhalt	6'000	0	12'000	0	0.00	0.00
3143.02	Unterhalt Hydranten und Schieber	6'000	0	5'000	0	1'200.00	0.00
3151.01	Unterhalt Wasseruhren	1'000	0	1'000	0	528.20	0.00
3170.01	Spesen	50	0	50	0	38.50	0.00
3300.31	Planmässige Abschreibungen Sachgruppe 1403	6'425	0	6'400	0	6'425.00	0.00
3300.91	Planmässige Abschreibungen Sachgruppe 1409	4'200	0	4'000	0	0.00	0.00
3510.11	Einlage Werterhalt nach Wiederbeschaffungswert	17'125	0	25'300	0	10'923.00	0.00
3510.51	Einlage Werterhalt aus Anschlussgebühren	0	0	0	0	4'269.00	0.00
3612.01	Beitrag an WAGROM	45'000	0	45'000	0	43'276.00	0.00
3612.02	Interne Verrechnung Verwaltungsaufwand	1'000	0	1'000	0	1'000.00	0.00
4240.01	Grundgebühren	0	31'400	0	46'000	0.00	46'081.75
4240.51	Anschlussgebühren	0	0	0	0	0.00	4'269.00
4250.01	Verbrauchsgebühren	0	25'200	0	37'900	0.00	37'778.70
4310.01	Aktivierbare Eigenleistungen auf Sachanlagen	0	0	0	0	0.00	577.50
4409.01	Interne Verrechnung Zinsen	0	1'300	0	1'600	0.00	2'006.55
4510.11	Entnahme aus Werterhalt	0	10'625	0	10'400	0.00	7'625.00
4612.01	Rückerstattung WAGROM	0	4'217	0	4'217	0.00	4'217.00
9010.01	Ertragsüberschuss SF	0	0	0	0	31'063.28	0.00
9011.01	Aufwandüberschuss SF	0	20'258	0	5'853	0.00	0.00

Einzelkonten nach Funktionen		Budget 2026		Budget 2025		Rechnung 2024	
		Aufwand	Ertrag	Aufwand	Ertrag	Aufwand	Ertrag
72	Abwasserentsorgung	155'750	155'750	154'150	154'150	152'977.45	152'977.45
720	Abwasserentsorgung	155'750	155'750	154'150	154'150	152'977.45	152'977.45
7201	Abwasserentsorgung [Gemeindebetrieb]	155'750	155'750	154'150	154'150	152'977.45	152'977.45
3000.01	Sitzungsgelder Kommission + Delegierte	3'500	0	3'500	0	1'765.60	0.00
3050.01	AG-Beiträge AHV/IV/EO/ALV	80	0	0	0	59.91	0.00
3054.01	AG-Beiträge FAK	20	0	0	0	13.68	0.00
3130.01	Dienstleistungen Dritter	2'200	0	2'200	0	200.00	0.00
3132.01	Dienstleistungen externe Berater	2'000	0	2'000	0	0.00	0.00
3143.01	Baulicher Unterhalt	15'000	0	10'000	0	3'936.30	0.00
3170.01	Spesenentschädigungen	50	0	50	0	7.00	0.00
3180.01	Wertberichtigungen auf Forderungen	0	0	0	0	-4'169.20	0.00
3181.01	Forderungsverlust Abwasserentsorgung	0	0	0	0	4'326.90	0.00
3300.31	Planmässige Abschreibungen Sachgruppe 1403	14'950	0	15'000	0	8'732.00	0.00
3409.01	Interne Verrechnung Zinsen	3'300	0	5'100	0	4'971.35	0.00
3510.11	Einlage Werterhalt nach Wiederbeschaffungswert	54'300	0	55'400	0	22'441.00	0.00
3510.51	Einlage Werterhalt aus Anschlussgebühren	0	0	0	0	31'400.00	0.00
3612.01	Betriebskosten ARA-Verbände	50'000	0	50'000	0	50'875.90	0.00
3612.02	Interne Verrechnung Verwaltungsaufwand	1'000	0	1'000	0	1'000.00	0.00
3614.01	Beitrag an Flurgenossenschaft	700	0	1'500	0	1'441.20	0.00
3631.01	Beitrag Abwasserfonds	2'400	0	2'400	0	2'351.00	0.00
3660.21	Planmässige Abschreibungen Investitionsbeiträge 1462	6'250	0	6'000	0	5'868.00	0.00
4240.01	Grundgebühren	0	55'300	0	56'800	0.00	52'026.45
4240.51	Anschlussgebühren	0	0	0	0	0.00	31'400.00
4250.01	Verbrauchsgebühren	0	42'000	0	47'100	0.00	44'418.00
4260.01	Rückerstattungen Dritter	0	0	0	0	0.00	5'995.20
4310.01	Aktivierbare Eigenleistungen auf Sachanlagen	0	0	0	0	0.00	601.50
4510.11	Entnahme aus Werterhalt	0	21'200	0	21'000	0.00	18'536.30
9010.01	Ertragsüberschuss SF	0	0	0	0	17'756.81	0.00
9011.01	Aufwandüberschuss SF	0	37'250	0	29'250	0.00	0.00
73	Abfall	30'185	30'185	29'185	29'185	28'446.85	28'446.85
730	Abfall	30'185	30'185	29'185	29'185	28'446.85	28'446.85
7301	Abfall [Gemeindebetrieb]	30'185	30'185	29'185	29'185	28'446.85	28'446.85
3010.01	Löhne Verwaltungs- und Betriebspersonal	2'610	0	2'610	0	2'212.50	0.00
3050.01	AG-Beiträge AHV/IV/EO/ALV	10	0	10	0	3.94	0.00
3053.01	AG-Beiträge UVG	5	0	5	0	3.52	0.00
3054.01	AG-Beiträge FAK	5	0	5	0	0.90	0.00
3055.01	AG-Beiträge KTG	5	0	5	0	0.00	0.00
3130.01	Dienstleistungen Dritter	26'000	0	25'000	0	24'865.75	0.00
3130.05	Entsorgung Tierkörper	1'000	0	1'000	0	774.20	0.00
3170.01	Spesenentschädigungen	50	0	50	0	0.00	0.00
3181.01	Tatsächliche Forderungsverluste	0	0	0	0	7.00	0.00
3612.02	Interne Verrechnung Verwaltungsaufwand	500	0	500	0	500.00	0.00
4120.01	Konzessionsabgaben	0	100	0	100	0.00	100.00
4240.01	Grundgebühren	0	2'800	0	2'650	0.00	2'780.00
4250.01	Verbrauchsgebühren	0	14'000	0	13'000	0.00	13'350.00

Einzelkonten nach Funktionen	Budget 2026		Budget 2025		Rechnung 2024	
	Aufwand	Ertrag	Aufwand	Ertrag	Aufwand	Ertrag
4260.01 Rückerstattungen Entsorgung allgemein	0	1'000	0	1'000	0.00	558.70
4260.02 Rückerstattungen Entsorgung Tierkörper	0	1'000	0	1'000	0.00	774.20
4409.01 Interne Verrechnung Zinsen	0	110	0	150	0.00	149.50
4612.01 Rückerstattungen von anderen Gemeinden	0	11'000	0	11'000	0.00	10'734.45
9010.01 Ertragsüberschuss SF	0	0	0	0	79.04	0.00
9011.01 Aufwandüberschuss SF	0	175	0	285	0.00	0.00
74 Verbauungen	58'430	13'650	31'030	140	9'262.99	3'727.10
Nettoergebnis		44'780		30'890		5'535.89
741 Gewässerverbauungen	56'930	13'650	29'530	140	9'262.99	3'727.10
Nettoergebnis		43'280		29'390		5'535.89
7410 Gewässerverbauungen	56'930	13'650	29'530	140	9'262.99	3'727.10
Nettoergebnis		43'280		29'390		5'535.89
3010.01 Löhne Verwaltungs- und Betriebspersonal	1'300	0	4'000	0	1'815.00	0.00
3050.01 AG-Beiträge AHV/IV/EO/ALV	100	0	250	0	87.08	0.00
3053.01 AG-Beiträge UVG	60	0	60	0	1.41	0.00
3054.01 AG-Beiträge FAK	60	0	60	0	19.90	0.00
3055.01 AG-Beiträge KTG	10	0	10	0	0.00	0.00
3142.01 Baulicher Unterhalt	30'000	0	10'000	0	0.00	0.00
3170.01 Spesenentschädigungen	500	0	1'900	0	1'701.50	0.00
3612.01 Entschädigungen an Gemeinwesen	5'600	0	5'550	0	5'638.10	0.00
3632.01 Beiträge an Gemeinwesen	19'300	0	7'700	0	0.00	0.00
4260.01 Rückerstattungen Dritter	0	0	0	0	0.00	2'000.00
4612.01 Beiträge von Gemeinwesen	0	6'500	0	0	0.00	0.00
4631.01 Beiträge von Kanton	0	7'150	0	140	0.00	1'727.10
745 Naturgefahren	1'500	0	1'500	0	0.00	0.00
Nettoergebnis		1'500		1'500		0.00
7450 Naturgefahren	1'500	0	1'500	0	0.00	0.00
Nettoergebnis		1'500		1'500		0.00
3134.01 Beitrag Einsatzkostenversicherung GVB	1'500	0	1'500	0	0.00	0.00
76 Bekämpfung von Umweltverschmutzung	1'120	1'000	1'115	1'000	111.50	0.00
Nettoergebnis		120		115		111.50
761 Luftreinhaltung und Klimaschutz	1'000	1'000	1'000	1'000	0.00	0.00
7610 Luftreinhaltung und Klimaschutz	1'000	1'000	1'000	1'000	0.00	0.00
3130.01 Dienstleistungen Dritter	1'000	0	1'000	0	0.00	0.00
4260.01 Rückerstattungen	0	1'000	0	1'000	0.00	0.00
769 Bekämpfung von Umweltverschmutzung	120	0	115	0	111.50	0.00
Nettoergebnis		120		115		111.50
7690 Bekämpfung von Umweltverschmutzung	120	0	115	0	111.50	0.00
Nettoergebnis		120		115		111.50

Einzelkonten nach Funktionen	Budget 2026		Budget 2025		Rechnung 2024	
	Aufwand	Ertrag	Aufwand	Ertrag	Aufwand	Ertrag
3634.01 Beitrag an die regionale Energieberatung	120	0	115	0	111.50	0.00
77 Übriger Umweltschutz	17'940	2'000	19'140	2'000	23'906.60	2'800.00
Nettoergebnis		15'940		17'140		21'106.60
771 Friedhof und Bestattung	14'220	2'000	16'520	2'000	21'230.30	2'800.00
Nettoergebnis		12'220		14'520		18'430.30
7710 Friedhof und Bestattung allgemein	14'220	2'000	16'520	2'000	21'230.30	2'800.00
Nettoergebnis		12'220		14'520		18'430.30
3010.01 Löhne Verwaltungs- und Betriebspersonal	500	0	1'000	0	0.00	0.00
3101.01 Materialaufwand	1'000	0	2'500	0	43.25	0.00
3120.01 Ver- und Entsorgung	500	0	800	0	488.95	0.00
3120.02 Entsorgung Grünabfälle	200	0	200	0	0.00	0.00
3130.01 Friedhofunterhalt	10'000	0	10'000	0	9'464.35	0.00
3130.05 Bestattungen	2'000	0	2'000	0	2'183.60	0.00
3134.01 Sachversicherungen	20	0	20	0	7.65	0.00
3149.01 Baulicher Unterhalt übrige Sachanlagen	0	0	0	0	9'042.50	0.00
4210.01 Gebühren für Bestattungen	0	2'000	0	2'000	0.00	2'800.00
779 Umweltschutz	3'720	0	2'620	0	2'676.30	0.00
Nettoergebnis		3'720		2'620		2'676.30
7792 Hundetoiletten	3'720	0	2'620	0	2'676.30	0.00
Nettoergebnis		3'720		2'620		2'676.30
3010.01 Löhne Verwaltungs- und Betriebspersonal	1'200	0	1'000	0	1'132.50	0.00
3050.01 AG-Beiträge AHV/IV/EO/ALV	70	0	70	0	4.93	0.00
3053.01 AG-Beiträge UVG	20	0	20	0	1.94	0.00
3054.01 AG-Beiträge FAK	20	0	20	0	1.13	0.00
3055.01 AG-Beiträge KTG	10	0	10	0	0.00	0.00
3101.01 Betriebs- und Verbrauchsmaterial	700	0	700	0	713.90	0.00
3119.01 Mobilien	900	0	0	0	0.00	0.00
3170.01 Spesenentschädigungen	200	0	200	0	221.90	0.00
3900.01 Interne Verrechnung Material- u. Warenbezüge	100	0	100	0	100.00	0.00
3910.01 Interne Verrechnung Verwaltungsaufwand	500	0	500	0	500.00	0.00
79 Raumordnung	11'900	0	11'880	0	1'553.58	0.00
Nettoergebnis		11'900		11'880		1'553.58
790 Raumordnung	11'900	0	11'880	0	1'553.58	0.00
Nettoergebnis		11'900		11'880		1'553.58
7900 Raumordnung allgemein	10'300	0	10'300	0	0.00	0.00
Nettoergebnis		10'300		10'300		0.00
3320.91 Planmässige Abschreibungen Sachgruppe 14290	10'300	0	10'300	0	0.00	0.00
7907 Regionalkonferenzen	1'600	0	1'580	0	1'553.58	0.00
Nettoergebnis		1'600		1'580		1'553.58
3634.01 Beitrag an Regionalkonferenz Bern-Mittelland	1'600	0	1'580	0	1'553.58	0.00

Einzelkonten nach Funktionen		Budget 2026		Budget 2025		Rechnung 2024	
		Aufwand	Ertrag	Aufwand	Ertrag	Aufwand	Ertrag
8	Volkswirtschaft	3'190	17'000	3'035	17'000	4'695.39	16'922.00
	Nettoergebnis	13'810		13'965		12'226.61	
81	Landwirtschaft	2'310	0	2'310	0	3'527.75	0.00
	Nettoergebnis		2'310		2'310		3'527.75
814	Produktionsverbesserungen Pflanzen	2'310	0	2'310	0	3'527.75	0.00
	Nettoergebnis		2'310		2'310		3'527.75
8140	Produktionsverbesserungen Pflanzen	2'310	0	2'310	0	3'527.75	0.00
	Nettoergebnis		2'310		2'310		3'527.75
3010.01	Löhne Verwaltungs- und Betriebspersonal	2'200	0	2'200	0	1'780.00	0.00
3053.01	AG-Beiträge UVG	10	0	10	0	3.05	0.00
3170.01	Spesenentschädigungen	100	0	100	0	75.70	0.00
3636.01	Beiträge Flurgenossenschaft Gurbrü-Wileroltigen	0	0	0	0	1'669.00	0.00
82	Forstwirtschaft	880	0	725	0	1'167.64	0.00
	Nettoergebnis		880		725		1'167.64
820	Forstwirtschaft	880	0	725	0	1'167.64	0.00
	Nettoergebnis		880		725		1'167.64
8200	Forstwirtschaft	880	0	725	0	1'167.64	0.00
	Nettoergebnis		880		725		1'167.64
3010.01	Löhne Verwaltungs- und Betriebspersonal	500	0	360	0	802.50	0.00
3050.01	AG-Beiträge AHV/IV/EO/ALV	30	0	25	0	35.19	0.00
3053.01	AG-Beiträge UVG	10	0	5	0	1.17	0.00
3054.01	AG-Beiträge FAK	10	0	5	0	8.03	0.00
3130.03	Mitglieder- und Verbandsbeiträge	30	0	30	0	0.00	0.00
3170.01	Spesenentschädigungen	300	0	300	0	320.75	0.00
87	Brennstoffe und Energie	0	17'000	0	17'000	0.00	16'922.00
	Nettoergebnis	17'000		17'000		16'922.00	
871	Elektrizität	0	17'000	0	17'000	0.00	16'922.00
	Nettoergebnis	17'000		17'000		16'922.00	
8710	Elektrizität allgemein	0	17'000	0	17'000	0.00	16'922.00
	Nettoergebnis	17'000		17'000		16'922.00	
4120.01	Konzessionsgebühr BKW AG	0	17'000	0	17'000	0.00	16'922.00
9	Finanzen und Steuern	253'921	1'465'181	151'032	1'367'302	177'016.65	1'223'225.40
	Nettoergebnis	1'211'260		1'216'270		1'046'208.75	
91	Steuern	5'800	885'650	6'300	890'950	5'390.09	848'890.90
	Nettoergebnis	879'850		884'650		843'500.81	
910	Steuern	5'800	885'650	6'300	890'950	5'390.09	848'890.90
	Nettoergebnis	879'850		884'650		843'500.81	
9100	Allgemeine Gemeindesteuern	5'800	769'050	6'300	781'450	5'268.19	732'438.70
	Nettoergebnis	763'250		775'150		727'170.51	
3180.01	Wertberichtigung gefährdete Steuerguthaben	1'000	0	1'000	0	1'429.64	0.00

Einzelkonten nach Funktionen	Budget 2026		Budget 2025		Rechnung 2024	
	Aufwand	Ertrag	Aufwand	Ertrag	Aufwand	Ertrag
3181.01 Forderungsverluste allgemeine Gemeindesteuern	4'800	0	5'300	0	3'838.55	0.00
4000.01 Einkommenssteuern NP	0	700'000	0	708'000	0.00	676'249.25
4000.41 Aktive Steuerauscheidungen Einkommen	0	2'400	0	3'000	0.00	3'346.25
4000.51 Passive Steuerauscheidungen Einkommen	0	-8'000	0	-4'500	0.00	-12'344.50
4001.01 Vermögenssteuern NP	0	53'400	0	50'200	0.00	47'974.00
4001.41 Aktive Steuerauscheidungen Vermögen	0	1'700	0	1'900	0.00	1'935.15
4001.51 Passive Steuerauscheidungen Vermögen	0	-1'500	0	-1'000	0.00	-1'596.70
4002.01 Quellensteuern NP	0	13'000	0	14'000	0.00	10'766.55
4002.11 Quellensteuern BGSA Grenzgänger	0	500	0	350	0.00	822.95
4010.01 Gewinnsteuern JP	0	1'500	0	4'000	0.00	-198.00
4010.41 Aktive Steuerauscheidungen Gewinnsteuern	0	5'000	0	4'400	0.00	3'740.95
4011.01 Kapitalsteuern JP	0	100	0	100	0.00	170.55
4011.41 Aktive Steuerauscheidungen Kapitalsteuern	0	10	0	50	0.00	2.90
4011.51 Passive Steuerauscheidungen Kapitalsteuern	0	-60	0	-50	0.00	-62.75
4029.01 Eingang abgeschriebene Steuern	0	1'000	0	1'000	0.00	1'632.10
9101 Sondersteuern	0	44'000	0	38'500	0.00	46'647.95
Nettoergebnis	44'000		38'500		46'647.95	
4022.01 Grundstückgewinnsteuern	0	14'000	0	16'000	0.00	7'820.10
4022.11 Sonderveranlagungen	0	30'000	0	22'500	0.00	38'827.85
9102 Liegenschaftssteuern	0	69'600	0	68'000	121.90	66'864.25
Nettoergebnis	69'600		68'000		66'742.35	
3181.01 Forderungsverluste Liegenschaftssteuern	0	0	0	0	121.90	0.00
4021.01 Liegenschaftssteuern	0	69'600	0	68'000	0.00	66'864.25
9103 Hundetaxe	0	3'000	0	3'000	0.00	2'940.00
Nettoergebnis	3'000		3'000		2'940.00	
4033.01 Hundetaxe	0	3'000	0	3'000	0.00	2'940.00
93 Finanz- und Lastenausgleich	68'600	233'490	68'250	173'500	68'298.00	153'707.00
Nettoergebnis	164'890		105'250		85'409.00	
930 Finanz- und Lastenausgleich	68'600	233'490	68'250	173'500	68'298.00	153'707.00
Nettoergebnis	164'890		105'250		85'409.00	
9300 Finanz- und Lastenausgleich	68'600	233'490	68'250	173'500	68'298.00	153'707.00
Nettoergebnis	164'890		105'250		85'409.00	
3621.61 Lastenausgleich neue Aufgabenteilung	68'600	0	68'250	0	68'298.00	0.00
4621.51 Mindestausstattung	0	43'390	0	7'950	0.00	0.00
4621.61 Geografisch-topografischer Zuschuss	0	68'900	0	68'550	0.00	68'535.00
4621.62 Soziodemografischer Zuschuss	0	2'280	0	3'100	0.00	3'013.00
4622.71 Disparitätenabbau	0	118'920	0	93'900	0.00	82'159.00
95 Ertragsanteile, übrige	0	600	0	600	0.00	619.35
Nettoergebnis	600		600		619.35	

Einzelkonten nach Funktionen		Budget 2026		Budget 2025		Rechnung 2024	
		Aufwand	Ertrag	Aufwand	Ertrag	Aufwand	Ertrag
950	Ertragsanteile, übrige	0	600	0	600	0.00	619.35
	Nettoergebnis	600		600		619.35	
9500	Ertragsanteile, übrige	0	600	0	600	0.00	619.35
	Nettoergebnis	600		600		619.35	
4600.01	Ertragsanteile an Direkter Bundessteuer	0	600	0	600	0.00	619.35
96	Vermögens- und Schuldenverwaltung	179'521	193'920	76'482	128'620	103'328.56	203'693.70
	Nettoergebnis	14'399		52'138		100'365.14	
961	Zinsen	21'910	13'680	22'730	11'680	9'990.60	18'307.90
	Nettoergebnis		8'230		11'050	8'317.30	
9610	Zinsen	21'910	13'680	22'730	11'680	9'990.60	18'307.90
	Nettoergebnis		8'230		11'050	8'317.30	
3181.01	Abschreibungen (Verzugszins)	0	0	0	0	172.40	0.00
3406.01	Zinsen auf langfristigen Schulden	19'700	0	19'800	0	6'626.55	0.00
3409.01	Zinsen auf Sonderrechnungen/Legaten	0	0	180	0	174.00	0.00
3409.02	Interne Verrechnung Zinsen Spezialfinanzierung	1'410	0	1'750	0	2'156.05	0.00
3499.01	Vergütungszins NP und JP	800	0	1'000	0	861.60	0.00
4400.01	Zinsen von Post- und Bankkonten	0	500	0	800	0.00	581.15
4401.01	Verzugszins auf Steuerausständen	0	4'000	0	3'000	0.00	5'050.90
4407.01	Zinsen langfristige Finanzanlagen	0	2'780	0	2'780	0.00	2'768.00
4409.01	Interne Verrechnung Zinsen Spezialfinanzierung	0	3'300	0	5'100	0.00	4'971.35
4940.01	interne Verrechnung kalkulatorische Zinsen	0	3'100	0	0	0.00	4'936.50
963	Liegenschaften des Finanzvermögens	157'611	180'240	53'752	116'940	92'037.96	183'525.80
	Nettoergebnis	22'629		63'188		91'487.84	
9630	Liegenschaften des Finanzvermögens	157'611	180'240	53'752	116'940	92'037.96	183'525.80
	Nettoergebnis	22'629		63'188		91'487.84	
3010.01	Löhne Verwaltungs- und Betriebspersonal	2'300	0	2'850	0	2'700.00	0.00
3050.01	AG-Beiträge AHV/IV/EO/ALV	20	0	0	0	13.52	0.00
3053.01	AG-Beiträge UVG	10	0	40	0	4.20	0.00
3054.01	AG-Beiträge FAK	10	0	20	0	3.09	0.00
3132.01	Honorare externe Berater, Fachexperten	0	0	0	0	3'528.40	0.00
3170.01	Spesenentschädigungen	0	0	300	0	303.90	0.00
3430.01	Baulicher Unterhalt	84'500	0	18'200	0	15'494.35	0.00
3431.03	Nicht baulicher Unterhalt	500	0	500	0	0.00	0.00
3439.01	Ver- und Entsorgung	6'000	0	6'000	0	5'020.60	0.00
3439.02	Gebäudeversicherung	1'600	0	1'900	0	1'880.60	0.00
3439.03	Liegenschaftssteuern	0	0	0	0	307.30	0.00
3439.04	Kommunikation	480	0	480	0	480.60	0.00
3439.05	Beiträge Unterhaltskörperschaft Fräschels	830	0	830	0	989.90	0.00
3893.01	Einlage in Vorfinanzierungen EK (SF LG FV)	57'261	0	21'632	0	55'875.00	0.00

Einzelkonten nach Funktionen	Budget 2026		Budget 2025		Rechnung 2024	
	Aufwand	Ertrag	Aufwand	Ertrag	Aufwand	Ertrag
3910.01 Interne Verrechnung Verwaltungsaufwand	1'000	0	1'000	0	500.00	0.00
3940.01 Interne Verrechnung kalkulatorische Zinsen	3'100	0	0	0	4'936.50	0.00
4430.01 Mietertrag Wohnungen + Büro Oberdorf 35a	0	52'900	0	51'600	0.00	51'380.00
4430.02 Mietertrag Parkplätze Oberdorf 35a	0	1'800	0	1'800	0.00	2'950.00
4430.03 Mietertrag Hirtenhaus Mösli 50	0	0	0	4'200	0.00	4'200.00
4430.04 Pachtzinse Kulturland	0	25'400	0	25'500	0.00	25'330.05
4430.06 Baurechtszinsen	0	940	0	940	0.00	940.00
4439.01 Nebenkosten	0	6'300	0	6'300	0.00	4'511.40
4443.01 Marktwertanpassungen Liegenschaften	0	0	0	0	0.00	70'320.00
4893.01 Entnahme aus Vorfinanzierungen EK	0	84'500	0	18'200	0.00	15'494.35
4920.01 Interne Verrechnung Miete Gemeindeverwaltung	0	8'400	0	8'400	0.00	8'400.00
969 Finanzvermögen Nettoergebnis	0	0	0	0	1'300.00	1'860.00
		0		0	560.00	
9690 Finanzvermögen Nettoergebnis	0	0	0	0	1'300.00	1'860.00
		0		0	560.00	
3440.01 Wertberichtigungen Finanzanlagen FV Sachgruppe 107	0	0	0	0	1'300.00	0.00
4440.01 Marktwertanpassung Wertschriften	0	0	0	0	0.00	560.00
4896.02 Entnahme aus Schwankungsreserve	0	0	0	0	0.00	1'300.00
97 Rückverteilungen Nettoergebnis	0	160	0	160	0.00	152.05
	160		160		152.05	
971 Rückverteilungen aus CO2-Abgabe Nettoergebnis	0	160	0	160	0.00	152.05
	160		160		152.05	
9710 Rückverteilungen aus CO2-Abgabe Nettoergebnis	0	160	0	160	0.00	152.05
	160		160		152.05	
4699.01 CO2-Abgabe	0	160	0	160	0.00	152.05
99 Nicht aufgeteilte Posten Nettoergebnis	0	151'361	0	173'472	0.00	16'162.40
	151'361		173'472		16'162.40	
999 Abschluss Nettoergebnis	0	151'361	0	173'472	0.00	16'162.40
	151'361		173'472		16'162.40	
9990 Abschluss Nettoergebnis	0	151'361	0	173'472	0.00	16'162.40
	151'361		173'472		16'162.40	
9001.01 Aufwandüberschuss	0	151'361	0	173'472	0.00	16'162.40
Total Aufwand	2'176'186		2'112'502		1'907'933.88	
Total Ertrag		2'176'186		2'112'502		1'907'933.88
Aufwandüberschuss		0		0		0.00
Ertragsüberschuss	0		0		0.00	

Sachgruppengliederung		Budget 2026		Budget 2025		Rechnung 2024	
		Aufwand	Ertrag	Aufwand	Ertrag	Aufwand	Ertrag
3	Aufwand	2'176'186	0	2'112'502	0	1'859'034.75	0.00
30	Personalaufwand	343'340	0	342'965	0	309'744.17	0.00
300	Behörden und Kommissionen	41'550	0	41'250	0	33'322.50	0.00
3000	Löhne, Tag- und Sitzungsgelder an Behörden und Kommissionen	41'550	0	41'250	0	33'322.50	0.00
301	Löhne des Verwaltungs- und Betriebspersonals	248'415	0	252'425	0	234'286.25	0.00
3010	Löhne des Verwaltungs- und Betriebspersonals	248'415	0	252'425	0	234'286.25	0.00
305	Arbeitgeberbeiträge	40'195	0	37'480	0	33'939.17	0.00
3050	AG-Beiträge AHV, IV, EO, ALV, Verwaltungskosten	17'490	0	17'465	0	15'849.17	0.00
3052	AG-Beiträge an Pensionskassen	14'150	0	10'600	0	9'901.45	0.00
3053	AG-Beiträge an Unfallversicherungen	2'545	0	3'380	0	3'057.20	0.00
3054	AG-Beiträge an Familienausgleichskasse	4'325	0	4'250	0	3'582.80	0.00
3055	AG-Beiträge an Krankentaggeldversicherungen	1'685	0	1'785	0	1'548.55	0.00
309	Übriger Personalaufwand	13'180	0	11'810	0	8'196.25	0.00
3090	Aus- und Weiterbildung des Personals	12'680	0	11'310	0	8'100.00	0.00
3099	Übriger Personalaufwand	500	0	500	0	96.25	0.00
31	Sach- und übriger Betriebsaufwand	470'720	0	465'630	0	340'031.78	0.00
310	Material- und Warenaufwand	63'460	0	67'460	0	56'086.15	0.00
3100	Büromaterial	4'100	0	5'500	0	3'335.30	0.00
3101	Betriebs-, Verbrauchsmaterial	16'000	0	19'900	0	21'094.95	0.00
3102	Drucksachen, Publikationen	3'300	0	3'900	0	3'055.12	0.00
3103	Fachliteratur, Zeitschriften	0	0	0	0	1'250.00	0.00
3104	Lehrmittel	30'260	0	28'160	0	18'889.98	0.00
3109	Übriger Material- und Warenaufwand	9'800	0	10'000	0	8'460.80	0.00
311	Nicht aktivierbare Anlagen	35'900	0	32'150	0	18'656.23	0.00
3110	Büromöbel und Geräte	2'500	0	3'500	0	2'847.69	0.00
3111	Maschinen, Geräte und Fahrzeuge	18'000	0	10'900	0	865.00	0.00
3113	Hardware	4'000	0	10'500	0	10'249.60	0.00
3116	Medizinische Geräte	4'000	0	0	0	0.00	0.00
3118	Immaterielle Anlagen	2'000	0	2'000	0	1'227.75	0.00
3119	Übrige nicht aktivierbare Anlagen	5'400	0	5'250	0	3'466.19	0.00
312	Ver- und Entsorgung Liegenschaften	19'950	0	19'000	0	19'488.05	0.00
3120	Verwaltungsvermögen						
3120	Ver- und Entsorgung Liegenschaften Verwaltungsvermögen	19'950	0	19'000	0	19'488.05	0.00
313	Dienstleistungen und Honorare	137'240	0	140'600	0	119'556.77	0.00
3130	Dienstleistungen Dritter	112'070	0	119'270	0	86'863.98	0.00
3132	Honorare externe Berater, Gutachter, Fachexperten etc.	12'000	0	12'000	0	25'106.64	0.00

Sachgruppengliederung		Budget 2026		Budget 2025		Rechnung 2024	
		Aufwand	Ertrag	Aufwand	Ertrag	Aufwand	Ertrag
3134	Sachversicherungsprämien	10'770	0	8'470	0	6'751.10	0.00
3137	Steuern und Abgaben	2'400	0	860	0	835.05	0.00
314	Baulicher Unterhalt und betrieblicher Unterhalt	130'400	0	99'900	0	51'732.75	0.00
3141	Unterhalt Strassen / Verkehrswege	17'700	0	23'700	0	4'010.25	0.00
3142	Unterhalt Wasserbau	30'000	0	10'000	0	0.00	0.00
3143	Unterhalt übrige Tiefbauten	28'000	0	28'000	0	5'136.30	0.00
3144	Unterhalt Hochbauten, Gebäude	45'200	0	29'500	0	19'897.40	0.00
3149	Unterhalt übrige Sachanlagen	9'500	0	8'700	0	22'688.80	0.00
315	Unterhalt Mobilien und immaterielle Anlagen	30'900	0	44'800	0	26'016.34	0.00
3150	Unterhalt Büromöbel und -geräte	600	0	600	0	573.50	0.00
3151	Unterhalt Apparate, Maschinen, Geräte, Fahrzeuge, Werkzeuge	6'700	0	7'200	0	2'207.10	0.00
3153	Informatik-Unterhalt (Hardware)	4'000	0	17'500	0	6'289.10	0.00
3158	Unterhalt immaterielle Anlagen	19'600	0	19'500	0	16'946.64	0.00
316	Mieten, Leasing, Pachten, Benützungsgebühren	12'860	0	15'710	0	14'489.27	0.00
3160	Miete und Pacht Liegenschaften	660	0	660	0	656.80	0.00
3161	Mieten, Benützungskosten Anlagen	6'600	0	9'350	0	8'932.47	0.00
3169	Übrige Mieten und Benützungskosten	5'600	0	5'700	0	4'900.00	0.00
317	Spesenentschädigungen	22'790	0	28'290	0	21'216.00	0.00
3170	Reisekosten und Spesen	14'590	0	20'090	0	17'747.30	0.00
3171	Exkursionen, Schulreisen und Lager	8'200	0	8'200	0	3'468.70	0.00
318	Wertberichtigungen auf Forderungen	6'200	0	6'700	0	5'727.19	0.00
3180	Wertberichtigungen auf Forderungen	1'000	0	1'000	0	-2'739.56	0.00
3181	Tatsächliche Forderungsverluste	5'200	0	5'700	0	8'466.75	0.00
319	Verschiedener Betriebsaufwand	11'020	0	11'020	0	7'063.03	0.00
3192	Abgeltung von Rechten	160	0	160	0	143.65	0.00
3199	Übriger Betriebsaufwand	10'860	0	10'860	0	6'919.38	0.00
33	Abschreibungen Verwaltungsvermögen	78'625	0	74'300	0	50'016.20	0.00
330	Sachanlagen VV	68'325	0	64'000	0	50'016.20	0.00
3300	Planmässige Abschreibungen Sachanlagen	68'325	0	64'000	0	50'016.20	0.00
332	Abschreibungen Immaterielle Anlagen	10'300	0	10'300	0	0.00	0.00
3320	Planmässige Abschreibungen immaterielle Anlagen	10'300	0	10'300	0	0.00	0.00
34	Finanzaufwand	119'120	0	55'740	0	40'262.90	0.00
340	Zinsaufwand	24'410	0	26'830	0	13'927.95	0.00
3406	Verzinsung langfristige Finanzverbindlichkeiten	19'700	0	19'800	0	6'626.55	0.00

Sachgruppengliederung	Budget 2026		Budget 2025		Rechnung 2024	
	Aufwand	Ertrag	Aufwand	Ertrag	Aufwand	Ertrag
3409 Übrige Passivzinsen	4'710	0	7'030	0	7'301.40	0.00
343 Liegenschaftenaufwand Finanzvermögen	93'910	0	27'910	0	24'173.35	0.00
3430 Baulicher Unterhalt Liegenschaften FV	84'500	0	18'200	0	15'494.35	0.00
3431 Nicht baulicher Unterhalt Liegenschaften FV	500	0	500	0	0.00	0.00
3439 Übriger Liegenschaftsaufwand FV	8'910	0	9'210	0	8'679.00	0.00
344 Wertberichtigungen Anlagen FV	0	0	0	0	1'300.00	0.00
3440 Wertberichtigungen Finanzanlagen FV	0	0	0	0	1'300.00	0.00
349 Verschiedener Finanzaufwand	800	0	1'000	0	861.60	0.00
3499 Übriger Finanzaufwand	800	0	1'000	0	861.60	0.00
35 Einlagen in Fonds und Spezialfinanzierungen	71'425	0	80'700	0	81'623.85	0.00
351 Einlagen in Fonds und Spezialfinanzierungen im Eigenkapital	71'425	0	80'700	0	81'623.85	0.00
3510 Einlagen in Spezialfinanzierungen EK	71'425	0	80'700	0	81'623.85	0.00
36 Transferaufwand	1'011'795	0	1'049'885	0	958'894.35	0.00
360 Ertragsanteile an Dritte	400	0	400	0	779.10	0.00
3602 Ertragsanteile an Gemeinden und Gemeindeverbände	400	0	400	0	779.10	0.00
361 Entschädigungen an Gemeinwesen	699'600	0	732'770	0	706'836.25	0.00
3611 Entschädigungen an Kantone und Konkordate	585'500	0	618'220	0	591'705.10	0.00
3612 Entschädigungen an Gemeinden und Gemeindeverbände	113'400	0	113'050	0	113'689.95	0.00
3614 Entschädigungen an öffentliche Unternehmungen	700	0	1'500	0	1'441.20	0.00
362 Finanz- und Lastenausgleich	68'600	0	68'250	0	68'298.00	0.00
3621 Finanz- und Lastenausgleich an Kanton	68'600	0	68'250	0	68'298.00	0.00
363 Beiträge an Gemeinwesen und Dritte	236'945	0	242'465	0	177'113.00	0.00
3631 Beiträge an Kantone und Konkordate	133'675	0	135'350	0	113'754.80	0.00
3632 Beiträge an Gemeinden und Gemeindeverbände	66'500	0	61'100	0	35'471.10	0.00
3634 Beiträge an öffentliche Unternehmungen	4'220	0	4'195	0	4'091.80	0.00
3636 Beiträge an private Organisationen ohne Erwerbszweck	15'350	0	11'520	0	11'036.50	0.00
3637 Beiträge an private Haushalte	17'200	0	30'300	0	12'758.80	0.00
366 Abschreibungen Investitionsbeiträge	6'250	0	6'000	0	5'868.00	0.00

Sachgruppengliederung		Budget 2026		Budget 2025		Rechnung 2024	
		Aufwand	Ertrag	Aufwand	Ertrag	Aufwand	Ertrag
3660	Planmässige Abschreibung Investitionsbeiträge	6'250	0	6'000	0	5'868.00	0.00
38	Ausserordentlicher Aufwand	57'261	0	21'632	0	55'875.00	0.00
389	Einlagen in das Eigenkapital	57'261	0	21'632	0	55'875.00	0.00
3893	Einlagen in Vorfinanzierungen des EK	57'261	0	21'632	0	55'875.00	0.00
39	Interne Verrechnungen	23'900	0	21'650	0	22'586.50	0.00
390	Material- und Warenbezüge	600	0	600	0	600.00	0.00
3900	Interne Verrechnung von Material- und Warenbezügen	600	0	600	0	600.00	0.00
391	Dienstleistungen	9'000	0	9'850	0	5'850.00	0.00
3910	Interne Verrechnung von Dienstleistungen	9'000	0	9'850	0	5'850.00	0.00
392	Pacht, Mieten, Benützungskosten	8'400	0	8'400	0	8'400.00	0.00
3920	Interne Verrechnung von Pacht, Mieten, Benützungskosten	8'400	0	8'400	0	8'400.00	0.00
393	Betriebs- und Verwaltungskosten	2'800	0	2'800	0	2'800.00	0.00
3930	Interne Verrechnung von Betriebs- und Verwaltungskosten	2'800	0	2'800	0	2'800.00	0.00
394	Kalk. Zinsen und Finanzaufwand	3'100	0	0	0	4'936.50	0.00
3940	Interne Verrechnung von kalk. Zinsen und Finanzaufwand	3'100	0	0	0	4'936.50	0.00
4	Ertrag	0	1'967'142	0	1'903'642	0.00	1'891'771.48
40	Fiskalertrag	0	885'650	0	890'950	0.00	848'890.90
400	Direkte Steuern natürliche Personen	0	761'500	0	771'950	0.00	727'152.95
4000	Einkommenssteuern natürliche Personen	0	694'400	0	706'500	0.00	667'251.00
4001	Vermögenssteuern natürliche Personen	0	53'600	0	51'100	0.00	48'312.45
4002	Quellensteuern natürliche Personen	0	13'500	0	14'350	0.00	11'589.50
401	Direkte Steuern juristische Personen	0	6'550	0	8'500	0.00	3'653.65
4010	Gewinnsteuern juristische Personen	0	6'500	0	8'400	0.00	3'542.95
4011	Kapitalsteuern juristische Personen	0	50	0	100	0.00	110.70
402	Übrige Direkte Steuern	0	114'600	0	107'500	0.00	115'144.30
4021	Grundsteuern	0	69'600	0	68'000	0.00	66'864.25
4022	Vermögensgewinnsteuern	0	44'000	0	38'500	0.00	46'647.95
4029	Eingang abgeschriebene Steuern	0	1'000	0	1'000	0.00	1'632.10
403	Besitz- und Aufwandsteuern	0	3'000	0	3'000	0.00	2'940.00
4033	Hundesteuer	0	3'000	0	3'000	0.00	2'940.00
41	Regalien und Konzessionen	0	17'100	0	17'100	0.00	17'022.00

Sachgruppengliederung		Budget 2026		Budget 2025		Rechnung 2024	
		Aufwand	Ertrag	Aufwand	Ertrag	Aufwand	Ertrag
412	Konzessionen	0	17'100	0	17'100	0.00	17'022.00
4120	Konzessionen	0	17'100	0	17'100	0.00	17'022.00
42	Entgelte	0	232'500	0	264'650	0.00	298'099.45
420	Ersatzabgaben	0	18'200	0	17'500	0.00	20'306.85
4200	Ersatzabgaben	0	18'200	0	17'500	0.00	20'306.85
421	Gebühren für Amtshandlungen	0	11'100	0	11'000	0.00	11'271.40
4210	Gebühren für Amtshandlungen	0	11'100	0	11'000	0.00	11'271.40
424	Benützungsgebühren und Dienstleistungen	0	112'300	0	128'250	0.00	154'404.20
4240	Benützungsgebühren und Dienstleistungen	0	112'300	0	128'250	0.00	154'404.20
425	Erlös aus Verkäufen	0	87'000	0	104'000	0.00	101'136.70
4250	Verkäufe	0	87'000	0	104'000	0.00	101'136.70
426	Rückerstattungen	0	3'900	0	3'900	0.00	10'980.30
4260	Rückerstattungen und Kostenbeteiligungen Dritter	0	3'900	0	3'900	0.00	10'980.30
43	Verschiedene Erträge	0	0	0	0	0.00	1'243.00
431	Aktivierung Eigenleistungen	0	0	0	0	0.00	1'243.00
4310	Aktivierbare Eigenleistungen auf Sachanlagen	0	0	0	0	0.00	1'243.00
44	Finanzertrag	0	111'450	0	115'890	0.00	186'638.90
440	Zinsertrag	0	11'990	0	13'430	0.00	15'527.45
4400	Zinsen flüssige Mittel	0	500	0	800	0.00	581.15
4401	Zinsen Forderungen und Kontokorrente	0	4'000	0	3'000	0.00	5'050.90
4407	Zinsen langfristige Finanzanlagen	0	2'780	0	2'780	0.00	2'768.00
4409	Übrige Zinsen von Finanzvermögen	0	4'710	0	6'850	0.00	7'127.40
443	Liegenschaftenertrag FV	0	87'340	0	90'340	0.00	89'311.45
4430	Pacht- und Mietzinse Liegenschaften FV	0	81'040	0	84'040	0.00	84'800.05
4439	Übriger Liegenschaftenertrag FV	0	6'300	0	6'300	0.00	4'511.40
444	Wertberichtigungen Anlagen FV	0	0	0	0	0.00	70'880.00
4440	Marktwertanpassungen Wertschriften	0	0	0	0	0.00	560.00
4443	Marktwertanpassungen Liegenschaften	0	0	0	0	0.00	70'320.00
447	Liegenschaftenertrag VV	0	12'120	0	12'120	0.00	10'920.00
4470	Pacht- und Mietzinse Liegenschaften VV	0	12'120	0	12'120	0.00	10'920.00
45	Entnahmen aus Fonds und Spezialfinanzierungen	0	46'750	0	47'725	0.00	26'161.30
451	Entnahmen aus Fonds und Spezialfinanzierungen im Eigenkapital	0	46'750	0	47'725	0.00	26'161.30

Sachgruppengliederung		Budget 2026		Budget 2025		Rechnung 2024	
		Aufwand	Ertrag	Aufwand	Ertrag	Aufwand	Ertrag
4510	Entnahmen aus Spezialfinanzierungen des EK	0	46'750	0	47'725	0.00	26'161.30
46	Transferertrag	0	565'292	0	527'477	0.00	474'335.08
460	Ertragsanteile	0	600	0	600	0.00	619.35
4600	Anteil an Bundeserträgen	0	600	0	600	0.00	619.35
461	Entschädigungen von Gemeinwesen	0	315'152	0	344'337	0.00	308'547.58
4611	Entschädigungen von Kantonen und Konkordaten	0	121'850	0	138'250	0.00	113'524.19
4612	Entschädigungen von Gemeinden und Gemeindeverbänden	0	193'302	0	206'087	0.00	195'023.39
462	Finanz- und Lastenausgleich	0	233'490	0	173'500	0.00	153'707.00
4621	Finanz- und Lastenausgleich von Kantonen und Konkordaten	0	114'570	0	79'600	0.00	71'548.00
4622	Finanz- und Lastenausgleich von Gemeinden und Gemeindeverbänden	0	118'920	0	93'900	0.00	82'159.00
463	Beiträge von Gemeinwesen und Dritten	0	15'890	0	8'880	0.00	11'309.10
4631	Beiträge von Kantonen und Konkordaten	0	15'890	0	8'880	0.00	11'309.10
469	Verschiedener Transferertrag	0	160	0	160	0.00	152.05
4699	Rückverteilungen	0	160	0	160	0.00	152.05
48	Ausserordentlicher Ertrag	0	84'500	0	18'200	0.00	16'794.35
489	Entnahmen aus dem Eigenkapital	0	84'500	0	18'200	0.00	16'794.35
4893	Entnahmen aus Vorfinanzierungen des EK	0	84'500	0	18'200	0.00	15'494.35
4896	Entnahmen aus Neubewertungsreserven	0	0	0	0	0.00	1'300.00
49	Interne Verrechnungen	0	23'900	0	21'650	0.00	22'586.50
490	Material- und Warenbezüge	0	600	0	600	0.00	600.00
4900	Interne Verrechnung von Material- und Warenbezügen	0	600	0	600	0.00	600.00
491	Dienstleistungen	0	9'000	0	9'850	0.00	5'850.00
4910	Interne Verrechnung von Dienstleistungen	0	9'000	0	9'850	0.00	5'850.00
492	Pacht, Mieten, Benützungskosten	0	8'400	0	8'400	0.00	8'400.00
4920	Interne Verrechnung von Pacht, Mieten, Benützungskosten	0	8'400	0	8'400	0.00	8'400.00
493	Betriebs- und Verwaltungskosten	0	2'800	0	2'800	0.00	2'800.00
4930	Interne Verrechnung von Betriebs- und Verwaltungskosten	0	2'800	0	2'800	0.00	2'800.00
494	Kalk. Zinsen und Finanzaufwand	0	3'100	0	0	0.00	4'936.50
4940	Interne Verrechnung von kalk. Zinsen und Finanzaufwand	0	3'100	0	0	0.00	4'936.50

Erfolgsrechnung

Sachgruppengliederung		Budget 2026		Budget 2025		Rechnung 2024	
		Aufwand	Ertrag	Aufwand	Ertrag	Aufwand	Ertrag
9	Abschlusskonten	0	209'044	0	208'860	48'899.13	16'162.40
90	Abschluss Erfolgsrechnung	0	209'044	0	208'860	48'899.13	16'162.40
900	Abschluss Erfolgsrechnung	0	151'361	0	173'472	0.00	16'162.40
9001	Aufwandüberschuss	0	151'361	0	173'472	0.00	16'162.40
901	Abschluss Spezialfinanzierungen	0	57'683	0	35'388	48'899.13	0.00
9010	Abschluss Spezialfinanzierungen und Fonds im EK, Ertragsüberschuss	0	0	0	0	48'899.13	0.00
9011	Abschluss Spezialfinanzierungen und Fonds im EK, Aufwandüberschuss	0	57'683	0	35'388	0.00	0.00
	Total Aufwand	2'176'186		2'112'502		1'907'933.88	
	Total Ertrag		2'176'186		2'112'502		1'907'933.88
	Aufwandüberschuss		0		0		0.00
	Ertragsüberschuss	0		0		0.00	

Investitionsrechnung nach Funktionen

		Budget 2026		Budget 2025		Rechnung 2024	
		Ausgaben	Einnahmen	Ausgaben	Einnahmen	Ausgaben	Einnahmen
0	Allgemeine Verwaltung					1'727.55	7'601.00
02	Allgemeine Dienste					1'727.55	7'601.00
029	Verwaltungsliegenschaften					1'727.55	7'601.00
0290	Verwaltungsliegenschaften					1'727.55	7'601.00
5040.01	Gemeindehaus, Sanierung 2021					1'727.55	
6310.01	Investitionsbeiträge vom Kanton						7'601.00
2	Bildung					9'828.85	
21	Obligatorische Schule					9'828.85	
217	Schulliegenschaften					9'828.85	
2170	Schulliegenschaften					9'828.85	
5040.01	Schulhaus, Verwendungszweck					9'828.85	
3	Kultur, Sport und Freizeit, Kirche					89.20	15'230.00
34	Sport und Freizeit					89.20	15'230.00
342	Freizeit					89.20	15'230.00
3420	Freizeit					89.20	15'230.00
5090.01	Begegnungsplatz					89.20	
6320.01	Investitionsbeiträge von Gemeinden und Gdeverbänden						2'000.00
6340.01	Investitionsbeiträge von öff. Unternehmungen						13'230.00
6	Verkehr und Nachrichtenübermittlung	206'000		49'000		75'798.50	
61	Strassenverkehr	206'000		49'000		75'798.50	
615	Gemeindestrassen	206'000		49'000		75'798.50	
6150	Gemeindestrassen	206'000		49'000		75'798.50	
5010.06	Öffentliche Beleuchtung, Ersatz Strassenlampen durch LED	32'000		22'000		64.00	
5010.09	Hangstrasse (Wittenberg), Teil Strasse			27'000			
5010.10	Haselhofstrasse Einbau neuer Belag	89'000					
5010.20	Werkleitungsausbau Golatenstrasse-Mösli - Teil Strasse-Deckbelag					75'734.50	
5060.01	Anschaffung Gemeindetraktor	85'000					
7	Umweltschutz und Raumordnung	136'000		727'000		120'784.56	6'400.00
71	Wasserversorgung	26'000		42'000		17'681.71	6'400.00
710	Wasserversorgung	26'000		42'000		17'681.71	6'400.00
7101	Wasserversorgung [Gemeindebetrieb]	26'000		42'000		17'681.71	6'400.00
5031.20	Werkleitungsausbau Golatenstrasse-Mösli					2'555.90	

Investitionsrechnung nach Funktionen	Budget 2026		Budget 2025		Rechnung 2024	
	Ausgaben	Einnahmen	Ausgaben	Einnahmen	Ausgaben	Einnahmen
5291.01 Generelle Wasserversorgungsplanung (GWP)	26'000		42'000		15'125.81	
6310.05 Investitionsbeiträge vom Kanton für "GWP"						6'400.00
72 Abwasserentsorgung	110'000		685'000		96'768.50	
720 Abwasserentsorgung	110'000		685'000		96'768.50	
7201 Abwasserentsorgung [Gemeindebetrieb]	110'000		685'000		96'768.50	
5032.09 Leitungen/Kanalschächte ZK0, Sanierung			33'000			
5032.20 Werkleitungsausbau Golatenstrasse-Mösli					360.70	
5032.21 Hangstrasse (Wittenberg), Regenwasserleitung			50'000		409.75	
5032.22 Sanierung Ableitung Höllgraben					34'033.40	
5032.23 Geschiebesammler bis Kontrollschacht, Ersatz Reg.abw.leitung Au			353'000		367.70	
5292.01 GEP, Überarbeitung	15'000		15'000			
5292.02 Zustandsaufnahmen private Anschlüsse	10'000		10'000			
5620.02 Investitionsbeitrag ARA-Verband Kerzers, Leitung Kerzers-Galmiz (TRA)	46'000		168'000		34'981.50	
5620.04 Investitionsbeitrag ARA-Verband Kerzers, RÜB/Schnecken	39'000		44'000		25'025.45	
5620.06 Investitionsbeitrag ARA-Verband Kerzers, Zustandsaufnahme Kanäle			12'000		1'590.00	
79 Raumordnung					6'334.35	
790 Raumordnung					6'334.35	
7900 Raumordnung allgemein					6'334.35	
5290.01 Ortsplanungsrevision, Teilrevision 2018					6'334.35	
9 Finanzen und Steuern		342'000		776'000	29'231.00	208'228.66
99 Nicht aufgeteilte Posten		342'000		776'000	29'231.00	208'228.66
999 Abschluss		342'000		776'000	29'231.00	208'228.66
9990 Abschluss		342'000		776'000	29'231.00	208'228.66
5900.01 Passivierte Einnahmen Steuerhaushalt					22'831.00	
5900.10 Passivierte Einnahmen Wasserversorgung					6'400.00	
6900.01 Aktivierte Ausgaben Steuerhaushalt		206'000		49'000		93'778.45
6900.10 Aktivierte Ausgaben Wasserversorgung		26'000		42'000		17'681.71
6900.20 Aktivierte Ausgaben Abwasserentsorgung		110'000		685'000		96'768.50
Total Investitionsausgaben	342'000		776'000		237'459.66	
Total Investitionseinnahmen		342'000		776'000		237'459.66

Investitionsrechnung nach Funktionen

Budget 2026		Budget 2025		Rechnung 2024	
Ausgaben	Einnahmen	Ausgaben	Einnahmen	Ausgaben	Einnahmen

Nettoinvestition
Überschuss Investitionsrechnung